

# RAPPORT D'ACTIVITÉ

# 2022

---

ASSEMBLÉE  
GÉNÉRALE ORDINAIRE  
08 JUIN 2023

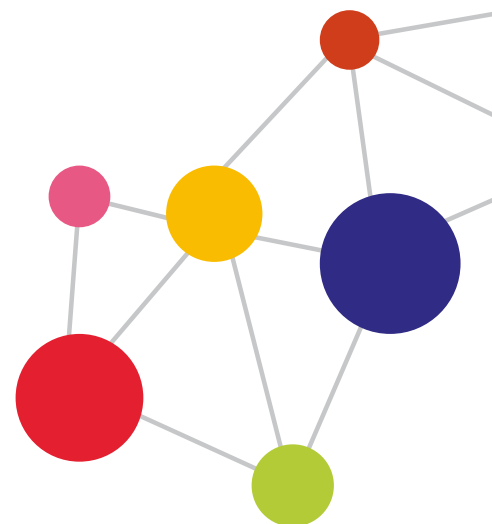


# RAPPORT D'ACTIVITÉ

## 2022

---

ASSEMBLÉE  
GÉNÉRALE ORDINAIRE  
08 JUIN 2023



# Sommaire

04	MOT DU PRÉSIDENT
08	2022 EN UN CLIN D'ŒIL
10	PERFORMANCE CONSOLIDÉE
16	CONJONCTURE ÉCONOMIQUE
20	AMONT LAITIER
26	LEVIERS DE CROISSANCE
36	PERFORMANCE PAR SEGMENT
44	GOVERNANCE & COMITÉS CORPORATE
56	PERFORMANCE DU TITRE
60	ETATS FINANCIERS INDIVIDUELS
66	ETATS FINANCIERS CONSOLIDÉS
72	AUTRES INFORMATIONS



# MOT DU PRÉSIDENT

« *Le Groupe Délíce : Un soutien de taille pour la filière lait en Tunisie* »

2022 a été une année particulière à plus d'un égard. La situation géopolitique tendue, conjuguée à un contexte économique et social difficile, a affecté des pans entiers de l'économie et a accru nos responsabilités envers nos collaborateurs, nos clients, nos fournisseurs et nos communautés.

Nul ne peut ignorer l'impact de la guerre russo-ukrainienne et ses retombées sur l'économie mondiale, déjà affaiblie par les répercussions de la pandémie COVID-19. A son accoutumé et conscient de son rôle économique et social, le Groupe Délíce a mis tous les moyens nécessaires pour contrecarrer l'inflation galopante et préserver le pouvoir d'achat des consommateurs.

Une année également difficile pour la filière lait, qui a poussé le Groupe Délíce à prendre ses responsabilités en tant que leader, pour sécuriser l'amont lait et

pérenniser la filière, à travers des partenariats stratégiques de taille, et un travail acharné quotidien de nos équipes sur le terrain.

En dépit de cette conjoncture particulièrement complexe, notre Groupe a continué sur sa lancée, et a confirmé sa résilience face aux obstacles et défis récurrents, pour réaliser des performances records durant l'exercice 2022.

En effet, le Groupe Délíce a augmenté ses revenus consolidés de **8,3%**, pour atteindre **1 285 millions de Dinars**. En termes de performance opérationnelle, le Groupe a pu améliorer son résultat d'exploitation consolidé, malgré la hausse des coûts de production, provenant notamment de la flambée sans précédent des prix des matières premières et du coût du transport maritime, suite au déclenchement de la guerre en Ukraine en mars 2022. Le résultat d'exploitation a

atteint un record de **99,3 millions de Dinars** en 2022, en progression de **19,2%** par rapport à l'exercice précédent.

Cette performance est expliquée par une croissance de tous les pôles d'activité, notamment le Pôle Boissons, qui a réussi à réaliser une excellente prestation malgré les tensions inflationnistes.

En conséquence, le Groupe Délíce a pu augmenter son Résultat Net Part du Groupe de **11,6%**, pour atteindre **78,5 millions de Dinars**, contre **70,4 millions de Dinars** une année auparavant. Ce résultat a permis au Groupe de réaliser un taux de marge nette de **6,1%**, contre **5,9%** en 2021 et **3,6%** en 2018. En quatre ans, le Groupe a multiplié son bénéfice net par **2,5**.

Ces réalisations confirment la solidité du Groupe, malgré une conjoncture économique difficile qui continue à mettre une pression supplémentaire sur tous les acteurs économiques, non seulement en Tunisie, mais à travers le monde. Dans ce cadre, je tiens à remercier l'ensemble des collaborateurs du Groupe Délíce pour leur engagement et leur dévouement, notamment durant les moments les plus difficiles.

Le Pôle Lait a vu ses revenus croître de **4,1%** par rapport à l'exercice précédent, malgré la baisse de la production primaire du lait cru et de tous les agrégats de la filière lait en 2022. A cet effet, le soutien apporté aux petits éleveurs s'avère de plus en plus crucial, notamment avec la flambée des prix des aliments pour bétail et la baisse du cheptel national bovin.

L'activité du Pôle des Produits Frais a enregistré des revenus pour **565,7 millions de Dinars**, en croissance de **15,1%** par rapport à l'exercice précédent. Le Pôle a pu conforter sa position de leader, avec une part de marché de **69%**.

Le Pôle Boissons a battu tous les records en 2022, affichant d'excellentes performances, avec des

revenus de **107,7 millions de Dinars**, contre **81,7 millions de Dinars** en 2021, soit en progression de **32%**. Ces revenus ont plus que doublé en 4 ans, fruit d'investissements ciblés et d'efforts soutenus en matière de recherche et développement, qui ont eu également un impact positif sur la rentabilité. Même constat pour le Pôle Eaux Minérales, qui a augmenté ses revenus de **23,2%**, et qui a confirmé les bonnes réalisations de l'exercice 2021.

A l'instar des autres pôles d'activité, les différents indicateurs du Pôle Fromage montrent une poursuite de la tendance positive observée depuis quelques années. Malgré la hausse importante des prix des matières premières, les revenus ont augmenté de **3,6%** entre 2021 et 2022, ce qui confirme la résilience de ce Pôle et sa capacité d'adaptation dans un contexte inflationniste. En effet, le Groupe Délíce a augmenté sa part de marché de **3%**, et a consolidé sa position de challenger sur un marché très compétitif.

Par ailleurs, le Groupe a continué sa politique de diversification pensée, et malgré la réduction des investissements durant les trois derniers exercices, le Groupe continue d'investir dans des projets à haute valeur ajoutée. C'est un travail de longue haleine, qui vise à préserver non seulement la solidité et la performance de notre Groupe, mais également la pérennité et la capacitation économique de nos parties prenantes, et notamment les éleveurs bovins, pierre angulaire de notre activité.

L'année 2022 a été marquée par la pénurie du lait cru, causée par la baisse du cheptel national bovin et du nombre d'éleveurs, en raison de l'inflation importante des prix des aliments pour bétail et de la baisse sévère de la pluviométrie au cours des dernières années. Cette pénurie, qui a été accentuée durant la saison de basse lactation, et notamment durant le dernier trimestre de l'année 2022, est une conséquence inévitable de la détérioration de tous les agrégats de la filière lait en Tunisie.

Pour faire face à cette situation difficile, le Groupe Délíce a œuvré pour le renforcement de l'amont lait et pour la survie de toute la filière, déjà impactée par l'inflation des prix des matières premières. En effet, le Groupe Délíce, a noué des partenariats stratégiques durables pour mettre en place des projets qui ciblent la restructuration et le développement de la filière. Depuis 2014, le Groupe a contribué à la formation de plus de **10 000 éleveurs**, dont plusieurs centaines ont bénéficié d'un appui à l'investissement qui a totalisé un montant de **13,6 millions de Dinars**. Le Groupe a également contribué à la reconstitution du cheptel national, à travers le soutien apporté aux éleveurs bovins en matière d'accès aux financements. Les partenariats conclus avec les bailleurs de fonds ont permis l'acquisition de **1 060 génisses**.

Il est également important de relever le rôle du Groupe dans la vulgarisation des bonnes pratiques d'élevage auprès des éleveurs, et dans l'acquisition de matériel nécessaire pour garantir une qualité optimale du lait cru. Ainsi, le Groupe a contribué à la distribution de plus de **500 abreuvoirs automatiques** et **178 mini tanks**.

Par ailleurs, conscient des enjeux environnementaux et de sa responsabilité en matière de réduction de l'empreinte carbone, notre Groupe favorise le recours aux énergies renouvelables dans l'ensemble de ses sites de production et ceux de ses fournisseurs. Dans ce cadre, **5 installations photovoltaïques** au profit des centres de collecte, ont été mises en place pour réduire le coût énergétique des différents acteurs de la chaîne de valeur, et pour diminuer l'impact environnemental de l'activité. En outre, plusieurs projets photovoltaïques sont en cours de réalisation dans nos usines, moyennant des investissements dépassant **3 millions de Dinars**.

L'impact du Groupe sur les communautés proches des zones d'implantation de nos sites de production est palpable. Le travail effectué auprès des communautés dans tous les sites de production, ne peut que traduire notre implication inconditionnelle pour une économie en concordance avec les préceptes du développement durable. Notre démarche se veut pérenne, dans une conjoncture difficile, qui pose beaucoup de défis aux entreprises et au pays d'une manière générale. Dans ce cadre, j'ai le plaisir de vous annoncer qu'à partir de cet exercice, nous publions un rapport extra-financier qui retrace les actions du Groupe Délíce en matière de RSE, en concordance avec les recommandations de la Bourse des Valeurs Mobilières de Tunis.

Je tiens également à rassurer nos actionnaires, nos partenaires et toutes les parties prenantes, que le Groupe n'épargne aucun effort pour continuer sur la voie de la croissance, et pour améliorer constamment ses performances.

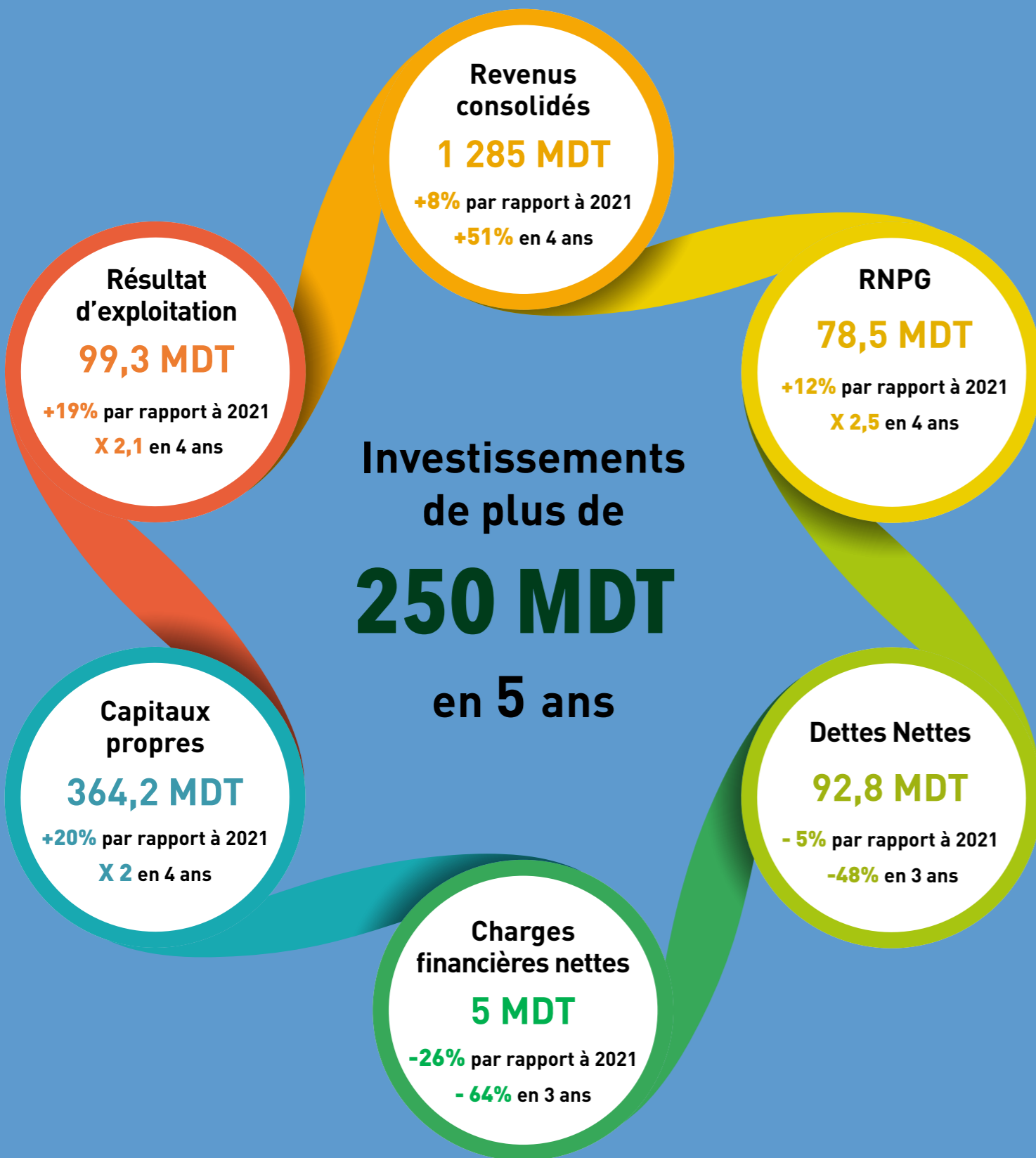
Le Groupe Délíce veille en permanence à contribuer au bien-être des consommateurs, des collaborateurs et des communautés. Notre objectif ultime restera la satisfaction de nos clients, pour que Délíce reste toujours la marque préférée des Tunisiens. Avec le soutien indéfectible de nos actionnaires, je suis confiant que l'avenir sera le nôtre, malgré toutes les difficultés et les entraves.

Le train est déjà en marche, pour une croissance durable qui impactera positivement toutes les parties prenantes de notre Groupe, de la fourche à la fourchette.

**MOHAMED MEDDEB**  
PRESIDENT DU CONSEIL D'ADMINISTRATION

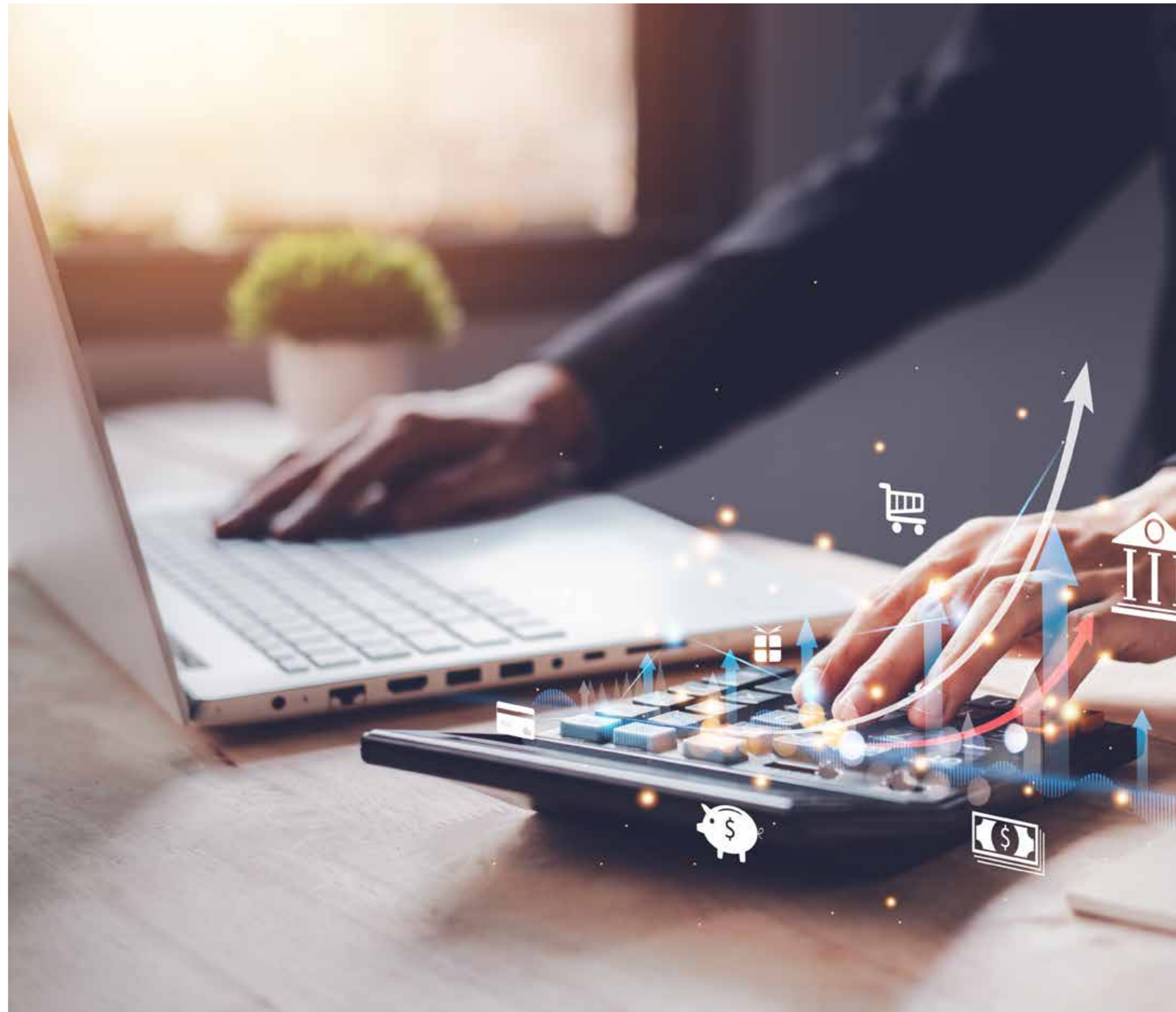


2022 EN UN CLIN D'ŒIL





# PERFORMANCE CONSOLIDÉE



## PERFORMANCE CONSOLIDÉE

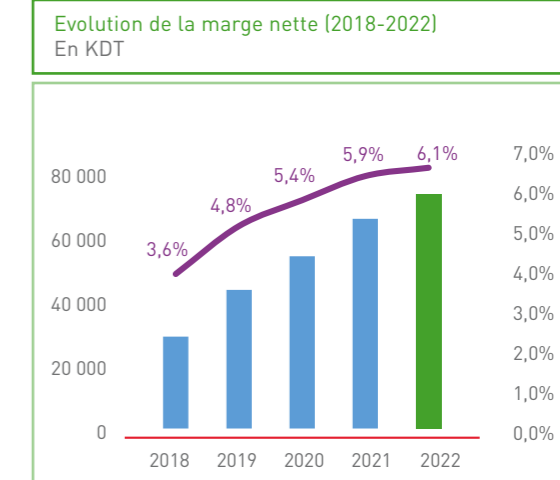
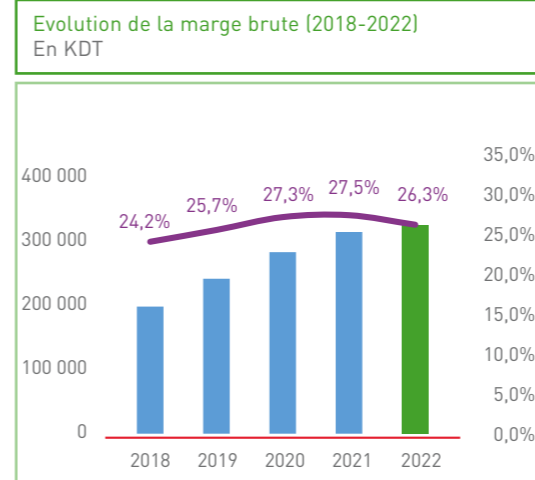
L'année 2022 a été marquée par les répercussions de la guerre russo-ukrainienne sur l'économie mondiale, déjà impactée par les retombées de la pandémie COVID-19. Fort de son expérience, le Groupe Délice a encore une fois fait preuve de résilience, et a pu consolider ses indicateurs de performance. En effet, le Groupe a réalisé des revenus consolidés de **1 285 millions de Dinars**, contre **1 186 millions de Dinars** en 2021, soit une croissance de **8,3%**.

Ces performances sont très satisfaisantes eu égard aux aléas conjoncturels, qui ont eu un impact négatif sur tous les acteurs économiques, et qui ont fragilisé plusieurs secteurs d'activité, mettant en péril la survie de beaucoup d'entreprises. En termes de rentabilité, le Groupe a confirmé sa dynamique positive et a enregistré des performances records et ce, malgré la présence de facteurs exogènes défavorables à la croissance.

A fin 2022, le Groupe Délice a réalisé une marge brute de **338,2 millions de Dinars**, contre **326,6 millions de Dinars** en 2021, soit en progression de **3,6%**. Cette marge brute a enregistré une croissance annuelle moyenne de **16,1%** entre 2018 et 2022. Néanmoins, le Groupe a vu son taux de marge brute diminuer pour se situer à **26,3%**, contre **27,5%** une année auparavant. Cette baisse est provoquée essentiellement par l'inflation des prix des matières premières. Cependant, le Groupe a pu améliorer son taux de marge d'exploitation qui a atteint **7,7%**, contre **7%** en 2021, et également son taux de marge nette qui a atteint **6,1%** en 2022, contre **5,9%** l'exercice précédent.

Indicateurs d'activités consolidés (2018-2022)  
En KDT, En %

Désignation	Unité	2018	2019	2020	2021	2022	TCAM
Produits d'exploitation	KTND	851 780	978 759	1 077 966	1 186 182	1 284 812	<b>12,7%</b>
Marge brute	KTND	205 909	251 192	294 181	326 592	338 227	<b>16,1%</b>
Taux de marge brute	(%)	24,2%	25,7%	27,3%	27,5%	26,3%	
EBITDA	KTND	84 526	106 725	134 872	141 267	154 318	<b>20,6%</b>
Marge d'EBITDA	(%)	9,9%	10,9%	12,5%	11,9%	12,0%	
Résultat d'exploitation	KTND	48 194	59 946	82 223	83 265	99 293	<b>26,5%</b>
Marge d'exploitation	(%)	5,7%	6,1%	7,6%	7,0%	7,7%	
Résultat net part du Groupe (RNPG)	KTND	30 892	46 529	57 816	70 352	78 544	<b>38,6%</b>
Taux de marge nette	(%)	3,6%	4,8%	5,4%	5,9%	6,1%	



L'EBITDA du Groupe Délice a également atteint un record de **154,3 millions de Dinars**, contre **141,3 millions de Dinars** une année auparavant, soit une croissance de **9,2%**. L'EBITDA a enregistré une croissance annuelle moyenne de **20,6%** sur la période 2018-2022, tout comme le Résultat d'Exploitation qui a atteint en 2022 un record de **99,3 millions de Dinars**, soit le double de celui de 2018. Cette évolution remarquable est le résultat d'une diversification pensée, d'investissements ciblés et des programmes de productivité et d'efficacité énergétique, qui ont largement contribué à l'amélioration de la performance opérationnelle.

En 2022, le Groupe Délice a enregistré une progression de son Résultat Net Part du Groupe (RNPG) de **11,6%**, pour atteindre **78,5 millions de Dinars**, contre **70,4 millions de Dinars** en 2021. Le Groupe Délice a pu multiplier son RNPG par **2,5** sur la période 2018-2022.

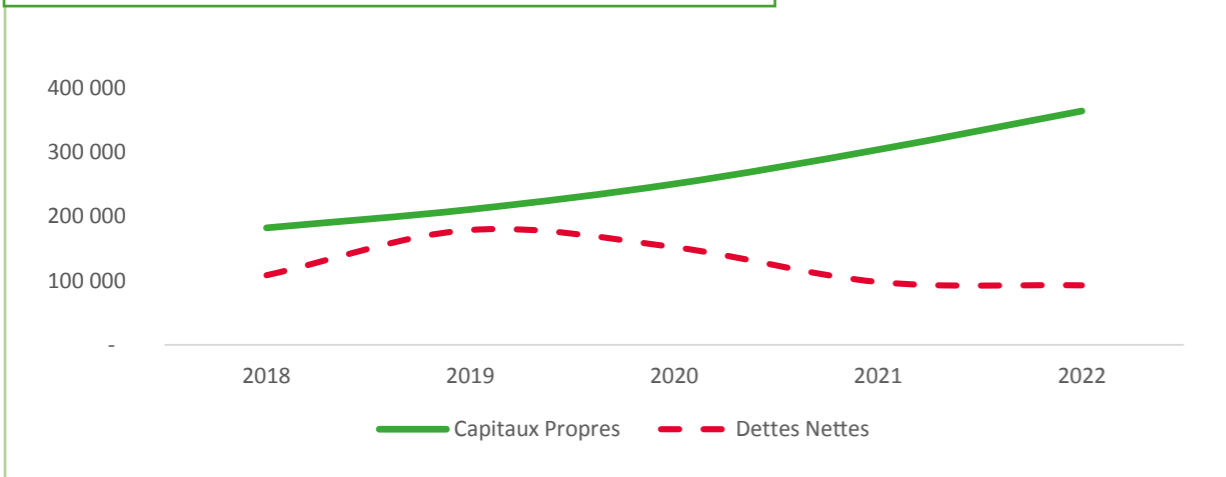
Compte d'exploitation consolidé (2018-2022)  
En % des Revenus

Désignation	2018	2019	2020	2021	2022
<b>Total revenus</b>	<b>100,0%</b>	<b>100,0%</b>	<b>100,0%</b>	<b>100,0%</b>	<b>100,0%</b>
Achats consommés	75,7%	75,7%	74,5%	71,6%	71,7%
Variation stocks	0,1%	-1,4%	-1,8%	0,9%	1,9%
Charges de personnel	8,9%	8,4%	8,3%	8,4%	7,7%
Dotations aux AP	4,3%	4,8%	4,9%	4,8%	4,3%
Autres charges d'exploitation	5,3%	6,3%	6,4%	7,3%	6,6%
<b>Résultat d'exploitation</b>	<b>5,7%</b>	<b>6,1%</b>	<b>7,6%</b>	<b>7,0%</b>	<b>7,7%</b>
Charges financières nettes	1,1%	1,4%	1,4%	0,6%	0,4%
Autres éléments	0,1%	-0,6%	-0,3%	-0,3%	0,0%
<b>Résultat avant impôts</b>	<b>4,5%</b>	<b>5,3%</b>	<b>6,5%</b>	<b>6,7%</b>	<b>7,3%</b>
Impôts sur les bénéfices	0,9%	1,0%	1,1%	0,7%	1,0%
<b>Résultat après impôts</b>	<b>3,5%</b>	<b>4,4%</b>	<b>5,4%</b>	<b>6,0%</b>	<b>6,3%</b>
Intérêt minoritaires	-0,1%	-0,4%	0,0%	0,1%	0,2%
<b>Résultat net part du Groupe</b>	<b>3,6%</b>	<b>4,8%</b>	<b>5,4%</b>	<b>5,9%</b>	<b>6,1%</b>



Entre 2018 et 2022, le Groupe Délice a réussi à améliorer ses indicateurs de performance et ce, malgré l'impact de l'inflation sur le coût d'achat des matières premières. Ceci montre la résilience du Groupe face aux aléas conjoncturels, qui ont eu des effets préjudiciables sur le pouvoir d'achat des consommateurs. En termes de rentabilité nette, la marge nette consolidée a évolué à la hausse, pour atteindre **6,1%** en 2022, contre **5,9%** en 2021 et **3,6%** en 2018.

Evolution des Capitaux propres et des dettes nettes consolidés (2018-2022)  
En KDT



Le Groupe Délice a amorcé depuis 2020 une phase de désendettement et de consolidation de ses fonds propres. Dans ce cadre, l'endettement du Groupe Délice a encore baissé en 2022. Les dettes nettes se sont élevées à **92,8 millions de Dinars** en 2022, contre **98 millions de Dinars** en 2021, soit une baisse de **5,3%**. En 3 ans, le Groupe a pu réduire son endettement de **48,3%**. D'un autre côté, le Groupe a pu consolider le niveau de ses Capitaux Propres, pour atteindre un montant de **364,2 millions de Dinars** en 2022, contre **304,1 millions de Dinars** fin 2021, et **211 millions de Dinars** fin 2019.

Ainsi, le ratio d'endettement net (Gearing) du Groupe a baissé drastiquement, passant de **85%** en 2019 à **25%** en 2022. Cette baisse a eu un impact direct sur le niveau des charges financières du Groupe. En effet, les charges financières nettes ont presque été divisées par **3** entre 2019 et 2022, et sont passées de **13,9 millions de Dinars**, à **5 millions de Dinars**. Par conséquent, les charges financières qui absorbaient **23,2%** du Résultat d'Exploitation en 2019, ne représentaient que **5,1%** du Résultat d'Exploitation de 2022.

Par ailleurs, le ratio Dettes nettes/EBITDA a également baissé, passant de **1,7** en 2019 à seulement **0,6** en 2022, ce qui démontre la solidité financière du Groupe et son faible niveau d'endettement.





# CONJONCTURE ÉCONOMIQUE



## « Une conjoncture économique internationale dictée par les répercussions de la guerre russo-ukrainienne ... »

Les retombées de la guerre russo-ukrainienne ont été négatives pour la relance de l'économie mondiale, déjà touchée par la pandémie COVID-19. En effet, la plupart des économies peinent à retrouver les niveaux de croissance pré-COVID, et se trouvent de plus en plus affaiblies par les répercussions de la guerre.

La hausse des taux d'intérêts a été un élément perturbateur quant à la croissance économique mondiale et ce, compte tenu des niveaux d'inflation importants provoqués par la guerre russo-ukrainienne et ses effets sur les prix des matières premières, les coûts de transport et le commerce international d'une manière générale. La résilience de l'économie mondiale a été testée lors de cet exercice. En effet, le taux de croissance à l'échelle mondiale a été de **3,4%** en 2022, contre **6,2%** une année auparavant.

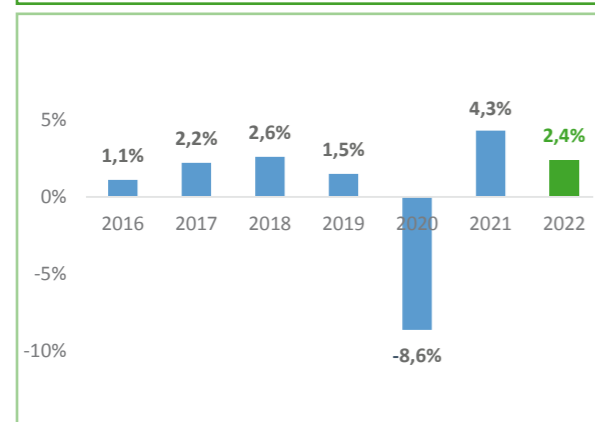
Le ralentissement de la croissance économique a concerné également les pays émergents qui ont réalisé un taux de croissance de **3,9%**, contre **6,7%** une année auparavant. En ce qui concerne la région du Moyen-Orient et Afrique du Nord, elle a enregistré un taux de croissance de **5,4%**, contre **4,1%** en 2021. Selon le Fonds Monétaire International, le commerce international a progressé de **5,4%** en

2022, après une baisse de **8,2%** en 2021, malgré les perturbations enregistrées notamment dans le transport maritime et dans la production industrielle.

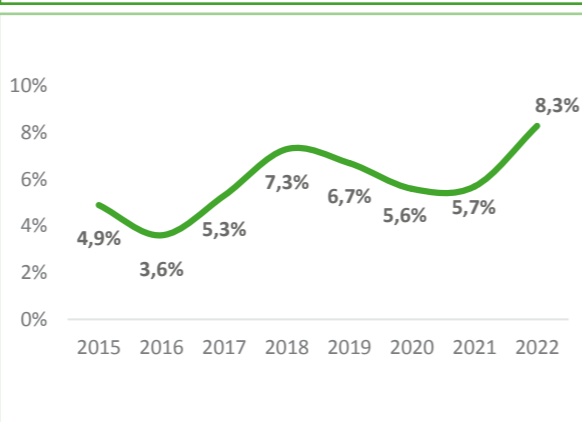
Du côté de la Tunisie, les niveaux de croissance restent en deçà des attentes, compte tenu d'une conjoncture nationale défavorable, et des effets de la pandémie et de la guerre russo-ukrainienne, qui pèsent encore sur l'activité de la majorité des opérateurs économiques. La croissance économique a été lente et a affiché un taux de **2,4%**, contre **4,3%** en 2021.

L'impact persistant de la crise en Ukraine a provoqué une hausse sans précédent des prix, et a laminé davantage le pouvoir d'achat des ménages en Tunisie. En effet, l'inflation a évolué à la hausse, affichant ainsi un taux moyen de **8,3%** en 2022, contre **5,7%** sur l'année 2021. Le rythme accru de l'inflation et la faible croissance économique, ont pesé lourd sur l'économie nationale. L'accélération de l'inflation s'est intensifiée au dernier trimestre de l'année 2022 et a atteint **10,1%** en décembre 2022, contre **9,8%** un mois auparavant, et augure une année 2023 très difficile.

Evolution du taux de croissance du PIB en Tunisie (2016-2022)  
En Pourcentage (YoY)



Evolution du taux d'inflation moyen (2015-2022)  
En Pourcentage (YoY)

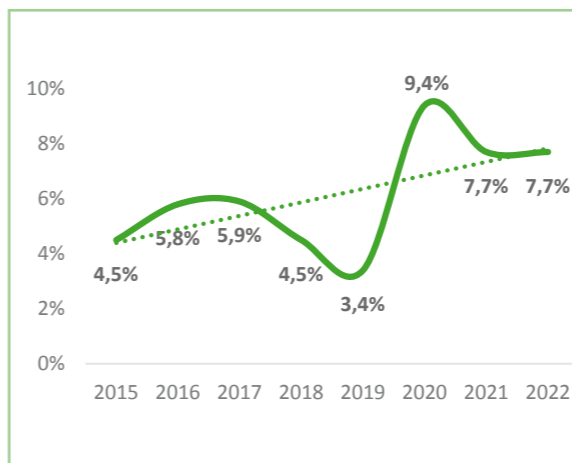


## « Creusement du déficit courant »...

Cette situation économique difficile s'est traduite par des niveaux élevés des déficits jumeaux. Le déficit budgétaire a stagné, affichant ainsi un taux de **7,7%**

du PIB. Par contre, le déficit courant s'est creusé davantage, enregistrant ainsi un taux de **7,8%** du PIB en 2022, contre **6,3%** une année auparavant.

Evolution du déficit budgétaire (2015-2022)  
En Pourcentage du PIB



Evolution du déficit courant (2015-2022)  
En Pourcentage du PIB



Sur un autre plan, le marché des changes s'est caractérisé en 2022, par l'affaiblissement de l'Euro, qui a touché au mois de septembre son plus bas niveau depuis 20 ans face au Dollar Américain, à **0,96** Dollar pour un Euro. En effet, l'EUR/USD a baissé de plus de **15%** en quelques mois et a évolué sous la barre symbolique de la parité pendant une bonne partie de l'année, avant de s'apprécier progressivement sur les deux derniers mois de 2022. Néanmoins, la parité EUR/USD a terminé l'année, avec une baisse de **6,3%**, passant de **1,14** fin 2021 à **1,07** fin 2022.

D'un autre côté et sur le marché des changes Tunisien, le Dinar Tunisien a subi une baisse contre les deux devises de référence, à savoir l'Euro et le Dollar Américain.

En effet, la paire EUR/TND a clôturé l'année 2022 à un cours de **3,33**, contre **3,23** une année auparavant, soit une hausse de **3%**, tandis que la paire USD/TND a fini l'année à un cours de **3,11**, contre **2,87** fin 2021, soit une hausse de **8,4%**.





# AMONT LAITIER



## FILIERE LAIT EN TUNISIE

La filière lait a connu une année 2022 difficile, et n'a pas été épargnée par les répercussions de la guerre russo-ukrainienne et la conjoncture économique défavorable en Tunisie. En effet, les tensions inflationnistes et les conditions climatiques défavorables ont considérablement affecté la rentabilité de tous les maillons de la chaîne de valeur, et notamment les éleveurs dont les coûts de production du lait cru ont augmenté d'une façon substantielle, ce qui a poussé beaucoup d'entre eux à abandonner cette activité. Cette situation a provoqué la diminution du cheptel national bovin, et par conséquent la détérioration de tous les agrégats de la filière.

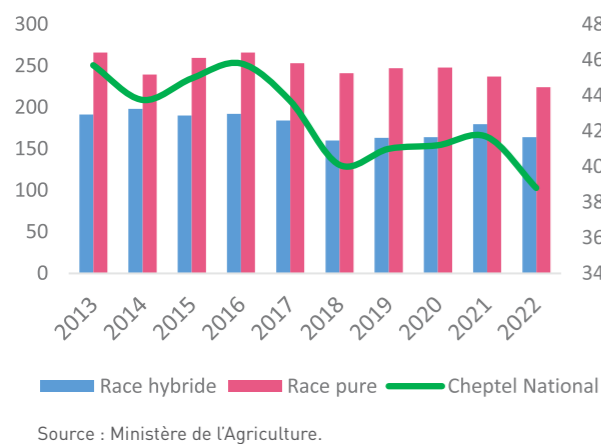
Les aléas climatiques ont eu un effet inhibiteur sur la production primaire de lait, qui est passée de **1 462 millions de Litres** en 2021, à **1 330 millions de Litres** fin 2022. Cette baisse de **9%** en 2022 a provoqué une décroissance de **5,8%** de la collecte de lait cru, qui s'est établie à **805,6 millions de Litres** en 2022, contre **855,3 millions de Litres** une année auparavant. Quant à la réception industrielle, elle a suivi la même tendance et a également baissé de **8%**, pour s'établir à **643,8 millions de Litres**, contre **699,6 millions de Litres** en 2021.

La baisse de la réception industrielle a provoqué plusieurs pénuries durant l'exercice 2022, et a eu

pour effet une diminution drastique du stock national de lait, qui a chuté à **5,3 millions de Litres** en décembre 2022, contre **26,8 millions de Litres** à la même période l'année précédente et **38,7 millions de Litres** en 2020. Ce niveau très faible du stock, tire la sonnette d'alarme quant à la sévérité de la crise de la filière lait en Tunisie.



Evolution du cheptel national bovin (2013-2022)  
En Milliers de têtes



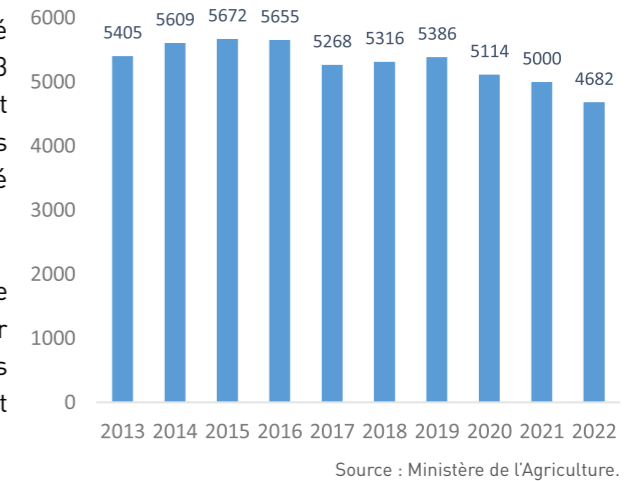
Selon le ministère de l'agriculture, le cheptel national bovin a accusé une baisse importante entre 2013 et 2022, passant de **457,8 mille têtes** à **388 mille têtes**, soit une baisse de **15%** sur la période, dont **6,9%** entre 2021 et 2022.

Cette baisse est due essentiellement à la hausse des coûts de production du lait cru, qui a affecté considérablement la rentabilité des éleveurs, et a amplifié le phénomène de contrebande et de vente massive du cheptel dans les pays limitrophes.

Evolution de la productivité – Race pure (2013-2022)  
En Kg/année

La productivité du cheptel de race pure a accusé une baisse soutenue, passant de **5 405 Kg** en 2013 à **4 682 Kg** en 2022. Ce niveau de productivité est de loin inférieur à celui enregistré dans d'autres pays, notamment en Europe où la productivité des vaches peut atteindre **7 000 Kg/an**.

La baisse de la productivité en Tunisie a pour cause la détérioration de la qualité de l'alimentation pour bétail, et le manque de maîtrise des techniques d'élevage par les petits éleveurs, qui représentent plus de **85%** des éleveurs bovins en Tunisie.



Evolution de la production primaire de lait cru (2017-2022)  
En millions de Litres



La production primaire de lait cru a enregistré une baisse drastique de **9%** entre 2021 et 2022. Cette chute est expliquée par la diminution du cheptel national bovin et par la baisse de la productivité des génisses.

Il s'agit de la première baisse de production du lait cru depuis 2018, ce qui dénote des difficultés de la filière lait et des effets de la hausse des coûts de production.



Evolution du stock national de lait (2020-2022)  
En Millions de Litres

	Janv.	Fév.	Mars	Avr.	Mai	Juin	Juil.	Août	Sept.	Oct.	Nov.	Déc.
<b>2022</b>	26,4	29,5	30,2	32,3	<b>38,8</b>	37,9	34,4	26,6	19,1	12	7,2	5,3
<b>2021</b>	38	42,1	44,1	47,8	52,8	54,4	<b>54,6</b>	52,9	45,8	40,2	32,1	26,9
<b>2020</b>	21,5	28,7	27,9	32,3	48,9	56,2	<b>61,8</b>	58,8	55,2	48,7	45,5	38,7

Source : GIVLAIT.

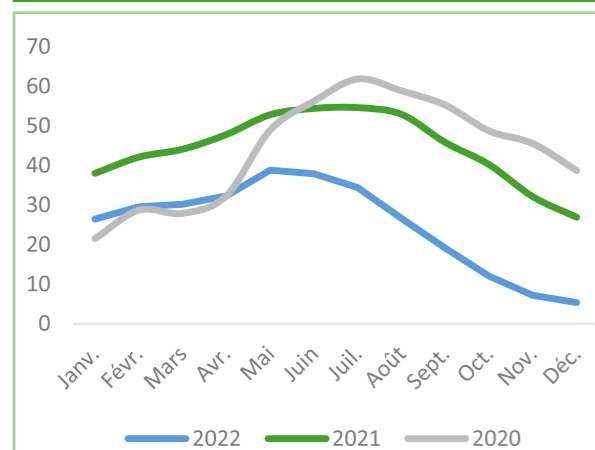
Evolution de la collecte du lait cru et de la production de lait UHT en 2022  
En Millions de Litres

	Janv.	Fév.	Mars	Avr.	Mai	Juin	Juil.	Août	Sept.	Oct.	Nov.	Déc.	Total
<b>Production Lait UHT</b>	51,5	51,7	56,2	47,6	57,4	45,8	45,4	42,1	39,1	38,3	36,2	41,4	<b>552,7</b>
<b>Collecte du lait cru</b>	73,3	71,7	84,3	76,3	78,0	66,0	65,0	60,0	59,0	57,0	55,0	60,0	<b>805,6</b>

Source : GIVLAIT.

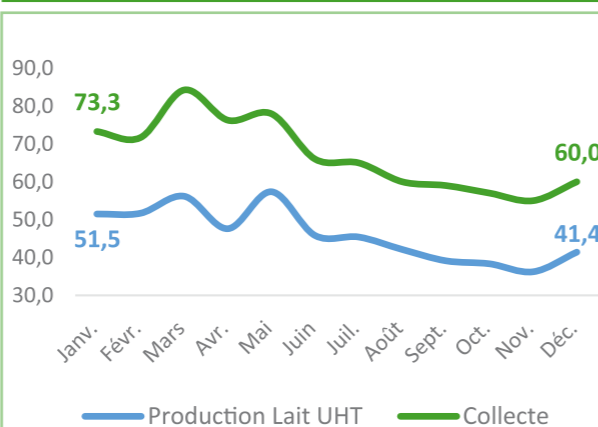
Les quantités collectées de lait cru, ont évolué à la baisse de **5,8%** par rapport à 2021, pour se situer à **805,6 millions de Litres**. De même pour la production nationale de lait UHT, qui a diminué de **10,2%**, pour se situer à **552,7 millions de Litres**, contre **615,8 millions de Litres** en 2021.

Evolution du stock national de lait UHT (2020-2022)  
En millions de Litres



Source : GIVLAIT.

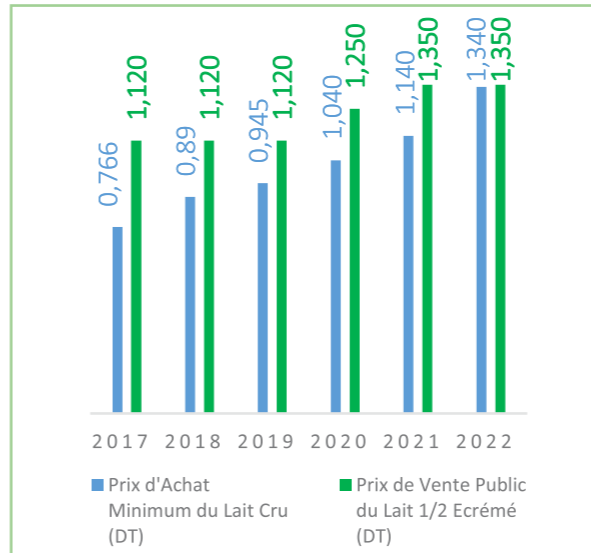
Evolution de la collecte et de la production de lait UHT en 2022  
En millions de Litres



Source : GIVLAIT.

## « Augmentation du prix d'achat du lait cru et de la subvention d'exploitation en 2022 »

Evolution du Prix d'achat minimum du Lait Cru et du Prix de Vente Public du Lait Demi-écrémé  
En Dinars Par Litre



Le prix minimum d'achat du lait cru a été augmenté de **200 millimes** en 2022, passant de **1,140 Dinars** à **1,340 Dinars**. Ce prix a évolué de **75%** sur la période 2017-2022, passant de **0,766 Dinars** en 2017 à **1,340 Dinars** en 2022, soit de **574 millimes**.

Quant au prix de vente public du lait demi-écrémé, il est resté inchangé à **1,350 Dinars pour la deuxième année consécutive**, et n'a augmenté que de **21%** entre 2017 et 2022, passant de **1,120 Dinars** en 2017 à **1,350 Dinars** en 2022, soit de **230 millimes**.

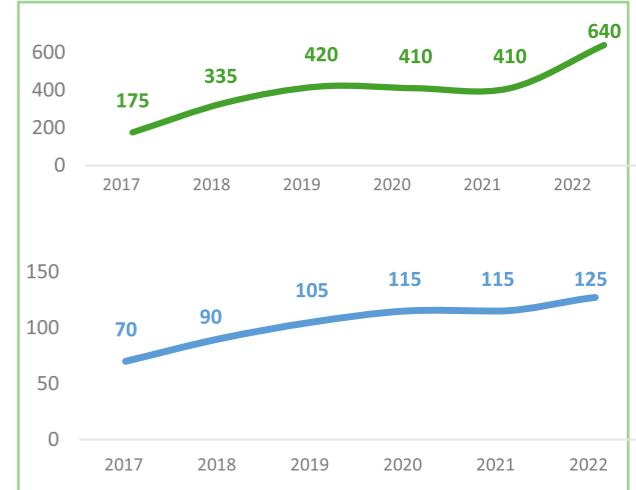
Par conséquent, le montant de la subvention d'exploitation par litre de lait demi-écrémé a augmenté durant l'exercice 2022.

En effet, la subvention d'exploitation a été ramenée à partir de novembre, de **410 millimes/Litre** à **640 millimes/Litre**, soit une augmentation de **56,1%**.

Cette subvention a été multipliée par **3,7** en 5 ans, passant de **175 millimes** en 2017 à **640 millimes** en 2022.

En ce qui concerne la subvention de collecte du lait, elle a été ramenée à **125 millimes/Litre** contre **115 millimes/Litre** en 2021, soit une augmentation de **8,7%**. Cette subvention a augmenté de **78,6%** sur la période 2017-2022.

Evolution de la subvention d'exploitation (Vert) et de la subvention de collecte (Bleu) (2017-2022)  
En Millimes par Litre





# LEVIERS DE CROISSANCE



 QUALITÉ

« De par sa responsabilité en tant qu'industriel et leader du marché, le Groupe Délice est garant de la bonne qualité de ses produits. Au fil des années, le Groupe a bâti une relation de confiance solide et durable avec ses consommateurs. Dans ce cadre, le Groupe continue de se distinguer avec la certification de ses processus d'approvisionnement et de production, selon les meilleurs standards internationaux... »

Courant l'exercice 2022, le Groupe Délice a travaillé sur plusieurs projets permettant de préserver et d'améliorer la qualité de ses produits :

- Le renforcement du système de gestion de la sécurité des aliments au niveau de toutes les usines du Groupe.
- La mise en place de systèmes de management de la sécurité des denrées alimentaires selon les standards internationaux, à travers les certifications FSSC22000.
- Le renforcement des normes internes de la sécurité des aliments, qui garantissent une référence unifiée pour tous les produits du Groupe Délice.
- La qualification de panélistes internes, pour assurer une meilleure qualité gustative des produits.
- La digitalisation de tout le processus « Qualité & Food Safety », pour une meilleure fiabilité des données et un reporting en temps réel.
- L'agrément des fournisseurs du lait cru, des matières premières et d'emballages.
- L'accompagnement des clients dépositaires pour une meilleure maîtrise de la chaîne de distribution.



Le Groupe Délice élu meilleur service client pour la 3<sup>ème</sup> année consécutive....

Cette nouvelle distinction renforce davantage l'image de la marque « Délice » dans l'esprit des Tunisiens. Une marque à l'écoute de ses consommateurs, de leurs besoins et de leurs réclamations. Une marque qui se soucie de la santé et du bien-être de ses adeptes. Une marque Tunisienne et citoyenne. Une marque très proche de tous ses clients, dans les quatre coins du territoire et au-delà.





## INNOVATION

### AU CŒUR DE NOTRE METIER

L'innovation a toujours été au centre des préoccupations du Groupe Délíce, elle est greffée dans son ADN, et constitue aujourd'hui l'un des axes stratégiques majeurs du développement du Groupe.

Les problématiques liées à l'approvisionnement et à la flambée des prix des matières premières et des emballages, qui ont marqué l'année 2022, ont pu être atténuées grâce à un travail remarquable en amont sur l'élasticité des recettes. La Direction R&D a fait preuve de réactivité, et a pu développer de nouvelles recettes permettant d'éviter des ruptures des produits, tout en assurant les mêmes standards de qualité, et en maîtrisant les coûts de production.

### LES GRANDES NOUVEAUTÉS DE 2022

#### DÉLISHAKE CAPPUCCINO

L'année 2022 a été caractérisée par le lancement d'un nouveau-né dans la gamme **DéliShake**, qui se distingue par les extraits naturels du café ... pour bien commencer la journée.



#### NOUVEAU LANCEMENT DE LA GAMME DÉLISHAKE

Une rénovation a été apportée à la gamme **Milkshake**, avec une nouvelle recette plus gourmande pour le Délilshake chocolat, et un goût plus intense.

L'empreinte écologique de la bouteille Délilshake a été réduite de 15%, en ligne avec la politique RSE du Groupe Délíce.



#### CRÈME ARTISANALE DÉLICE

L'avènement du mois de Ramadan a été célébré, comme chaque année, par le lancement d'une nouvelle édition limitée : **La Crème artisanale à Boire**.

L'occasion de retrouver les souvenirs d'antan et d'égayer les soirées ramadanesques en famille.

#### DÉLISSO STAR WARS

Une nouvelle recette encore plus optimisée, avec les bienfaits du lait et les vertus des vitamines, et moins de sucres ajoutés pour nos enfants.



#### CRÈME LÉGÈRE LE CHEF

Une nouveauté pour la gamme des **crèmes fraîches** : une crème légère à 15% de teneur en matière grasse ... Excellente pour des applications culinaires salées ou sucrées.

Le goût de la crème est sans concession !



### NOUVELLE GAMME DE JUS FONCTIONNELS

**Confort :** Faites le plein de fibres, avec un nectar à 50% de purée naturelle de pomme.

**Relax :** Toute la magie d'un nectar de fruits exotiques, et les effets de relaxation du magnésium.



### DÉLIO FRAISE

Un nouveau-né de la gamme **Délio** avec le fruit emblématique, la **Fraise**, toujours fraîche avec juste ce qu'il faut de sucre !



### DANETTE DOUBLE PLAISIR

Un mariage parfait entre deux saveurs pour un double plaisir pour les papilles. Que ce soit en « Vanille Choco-Noisette » ou en « Noisette Pistache »...Une chose est sûre, la gourmandise est garantie.



### UN VOYAGE AU BOUT DU MONDE

Danao vous emmène dans un voyage gustatif exotique, et vous ramène toute la fraîcheur des tropiques dans une bouteille. Une boisson multivitaminée qui regorge de goûts et de saveurs.

Allier fraîcheur et bien-être ... C'est notre métier.



### LE LANCEMENT DE L'ANNÉE

La fraîcheur des pommes et des kiwis est alliée aux bienfaits des graines de chia, pour donner un « Blendy » savoureux et plein de vitamines (B1, B2, B3, Zinc etc.).



### DAN'UP REJOINT LA FÊTE

On ne s'ennuie jamais avec Danup ! Des mocktails aux goûts rafraichissants et uniques... Une réponse sans équivoque à la chaleur caniculaire de l'été.

### UNE ÉVASION RAMADANESQUE AUX GOÛTS D'ANTAN

Des ingrédients de qualité sont réunis dans ce yaourt onctueux aux fruits secs et figes séchées. Une évasion nostalgique qui nous ramène aux ramadans d'antan.



### DANETTE À GLACER... SIMPLEMENT IRRÉSISTIBLE

La fraîcheur est à portée de main...En seulement trois heures, profitez de la gourmandise et de l'onctuosité de notre crème à glacer. Quelque soit le parfum ... Le plaisir sera au rendez-vous.





## PERFORMANCE PAR SEGMENT



**LAIT**

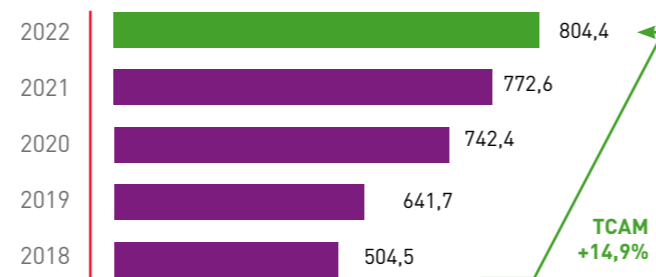
Le Pôle Lait a réalisé en 2022 des revenus consolidés de **804,4 millions de Dinars**, en progression de **4%** par rapport à l'année précédente, malgré la baisse de la production nationale du lait cru de **9%**. Cette baisse a impacté négativement les niveaux de réception industrielle du lait.

Sur la période 2018-2022, les revenus du Pôle Lait ont enregistré une croissance annuelle moyenne de **14,9%**.

Le Pôle a consolidé sa position de leader incontestable sur le marché, et a confirmé son dynamisme et sa résilience face aux aléas conjoncturels.

La diversification et le lancement de nouveaux produits au sein du Pôle Lait, ont contribué à la croissance des revenus, au développement du segment et à l'amélioration de ses indicateurs de rentabilité.

Revenus Pôle Lait (2018-2022)  
En millions de Dinars



**PRODUITS LAITIERS FRAIS**

Le Pôle Produits Frais a vu ses revenus augmenter de **15,1%**, passant de **491,3 millions de Dinars** en 2021, à **565,7 millions de Dinars** en 2022. Un record pour ce Pôle, qui a franchi pour la première fois la barre des **500 millions de Dinars**.

Le Pôle Produits Frais reste encore la locomotive de rentabilité du Groupe et ce, malgré les tensions inflationnistes et la conjoncture défavorable.

Le Groupe Délíce a su au fil des années préserver et consolider sa position de leader, avec une part de marché des produits laitiers frais de **69%** en 2022.

Revenus Pôle Produits Frais (2018-2022)  
En millions de Dinars

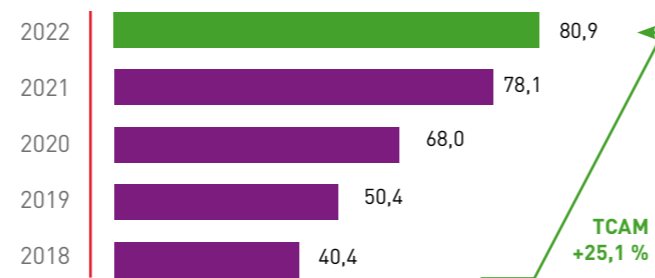


## FROMAGE

Le Pôle Fromage a réalisé des revenus de **80,9 millions de Dinars**, en progression de **3,6%** par rapport à l'exercice précédent et ce, malgré la flambée des prix des matières premières et l'amplification de la concurrence sur les marchés à l'export. Le Pôle Fromage a pu doubler ses revenus sur les 4 dernières années. C'est une performance remarquable, qui a été rendue possible grâce à la diversification de l'offre et au soutien apporté par le partenaire stratégique, le Groupe SAVENCIA.

Le Pôle détient désormais **30%** de part de marché, soit une progression de **3 points** par rapport à l'exercice précédent. Par ailleurs, le Pôle Fromage a quadruplé son résultat net entre 2020 et 2022.

Revenus Pôle Fromage (2018-2022)  
En millions de Dinars



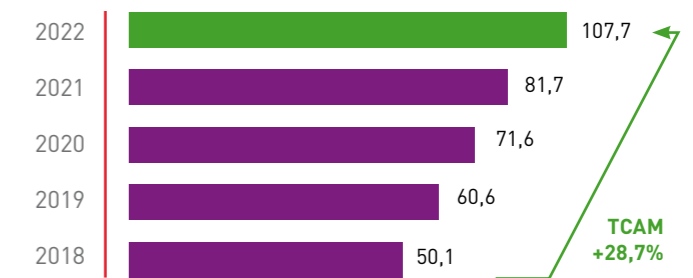
## BOISSONS

Le Pôle Boissons a réalisé encore une fois une performance étincelante. Le Pôle a atteint des revenus records de **107,7 millions de Dinars**, soit une progression de **31,8%** par rapport à l'exercice précédent, et une croissance annuelle moyenne de **28,7%** sur la période 2018-2022.

2022 a été l'exercice de tous les records pour le Pôle Boissons, qui a pu améliorer tous ses indicateurs de rentabilité, avec un résultat net en progression de **49%** par rapport à l'année précédente. Ce résultat a été multiplié par **6** en **4 ans**.

Cette performance est due essentiellement aux bonnes réalisations des activités « Boissons Gazeuses » et « Eaux Gazéifiées ». Par ailleurs, le Pôle a conforté sa position de leader sur le segment des Jus, avec une part de marché de **47%**.

Revenus Pôle Boissons (2018-2022)  
En millions de Dinars



## EAU MINÉRALE

L'entrée en exploitation réussie de la Société Délice des Eaux Minérales, a été confirmée courant l'exercice 2022. Fruit d'une stratégie de diversification pensée, le développement rapide de l'activité commerciale a été rendu possible grâce à l'excellente qualité du produit et à un réseau de distribution développé, ce qui a favorisé la disponibilité de l'Eau Minérale Délice dans les quatre coins de la Tunisie.

Fort de l'expérience et du savoir-faire du Groupe Délice, le Pôle Eau Minérale a pu réaliser des performances exceptionnelles durant l'exercice 2022. Les effets de synergie avec les autres activités du Groupe, ont eu un impact positif sur les revenus du Pôle, qui ont atteint **71,2 millions de Dinars** en 2022, en progression de **23,2%** par rapport à l'exercice précédent.



La marque citoyenne Délice est toujours à l'écoute de ses consommateurs et de leurs besoins. C'est pour cette raison que l'Eau Délice est présente sur chaque table en Tunisie, pour ravir les papilles de ses adeptes.

Dans cette logique, Délice offre à ses clients un produit sain, qui purifie le corps et qui rend les réunions familiales plus agréables.



## GOUVERNANCE, COMITÉS CORPORATE ET PARTENARIATS





## CONSEIL D'ADMINISTRATION

### M. MOHAMED MEDDEB

Président

### Mme HOUEIDA MEDDEB

Administrateur

### Mme NADIA MEDDEB JILANI

Administrateur

### M. MOHAMED ALI MEDDEB

Administrateur

### Mme CYRINE MEDDEB ABIDI

Administrateur

### M. AHMED MEDDEB

Administrateur

Membre du Comité Permanent d'Audit Interne

### M. BOUBAKER MEHRI

Administrateur

Membre du Comité Permanent d'Audit Interne

### M. SLAHEDDINE LADJIMI

Administrateur Indépendant

Président du Comité Permanent d'Audit Interne

### M. MOHAMED LOUADI

Administrateur Indépendant

Membre du Comité Permanent d'Audit Interne

### M. MOHAMED ABDENNADHER

Administrateur représentant des actionnaires minoritaires

Membre du Comité Permanent d'Audit Interne

## LE CAPITAL

L'introduction en bourse de Délice Holding en octobre 2014, avait marqué la place financière Tunisienne. La performance du Groupe et son positionnement stratégique sur les différents pôles d'activité, se sont depuis améliorés significativement. Le Groupe dispose d'un leadership incontesté, notamment sur les pôles du lait et des produits laitiers frais.

Réalisée en octobre 2014, l'introduction en Bourse de Délice Holding a été faite par la méthode de l'offre à prix ouvert (OPO), une première sur la place de Tunis. Le capital flottant est de **15%** du capital social, soit **8 236 090** actions.

Composition du Capital de Délice Holding  
En Pourcentage

Capital flottant

15%

85%

Part famille MEDDEB

## SECTEURS D'ACTIVITÉ ET FILIALES

Le Groupe Délice est présent dans cinq secteurs d'activité, à savoir le lait, les produits laitiers frais, les boissons, le fromage et l'eau minérale. Le Pôle Lait apporte la contribution la plus importante aux revenus consolidés du Groupe.

En plus de son leadership sur ses métiers historiques, le lait et le yaourt, le Groupe est également leader sur le marché des jus.



 PARTENARIATS STRATÉGIQUES

« *Le Groupe Délice bénéficie de l'expertise de ses partenaires stratégiques, deux leaders mondiaux dans la fabrication du lait et dérivés, qui lui a permis de consolider sa position de leader incontesté sur les marchés cibles.* »

La compagnie **GERVAIS DANONE**, leader mondial des produits laitiers, est depuis 1997 le partenaire stratégique du Groupe, sur le Pôle des Produits Laitiers Frais.

Ce partenaire stratégique, dont les revenus ont atteint **27,5 milliards d'Euros** en 2022, a clairement contribué au développement du savoir-faire et à la consolidation du positionnement du Groupe sur le segment des yaourts.



L'activité Fromage a été lancée courant 2009, dans le cadre d'un partenariat stratégique avec le leader français des spécialités fromagères, le Groupe **SAVENCIA FROMAGE AND DAIRY**, auparavant connu sous le nom de **BONGRAIN SA**. Cette alliance a apporté un transfert technologique et managérial, qui a permis d'améliorer les performances et le positionnement du Pôle Fromage.

**SAVENCIA FROMAGE AND DAIRY**, dont les revenus ont atteint **6,5 milliards d'Euros** en 2022, détient depuis 2018, **50%** du capital de la Compagnie Fromagère, la filiale du Groupe spécialisée dans la production du fromage.





# بنّة الـ crême légère في الـ Sauce béchamel



## COMITÉS CORPORATE

### COMITE STRATEGIQUE

Le Comité Stratégique a pour mission de formuler des recommandations au Conseil d'Administration, sur la définition et la mise en œuvre des orientations et des projets stratégiques du Groupe.

### COMITE PERMANENT D'AUDIT INTERNE

Le CPAI veille à la qualité du reporting financier, l'évaluation du système de contrôle interne et de gestion des risques, et la fiabilité des organes d'audit interne et externe.

### COMITE RH ET CARRIERES

Le capital humain est l'un des leviers de croissance du Groupe. Le rôle de ce comité est d'identifier les besoins et potentiels en ressources humaines, de développer les plans de carrière, et d'organiser au mieux le processus d'évaluation des performances.

### COMITE D'INVESTISSEMENT

Au vu de la forte intensité capitalistique du Groupe, le rôle du Comité d'Investissement consiste à identifier les besoins techniques et industriels par filiale, planifier et valider les investissements stratégiques du Groupe. Ce comité étudie et évalue la faisabilité technique des projets, et veille à la bonne exécution des investissements.

### COMITE DE PILOTAGE LAIT

Le Comité de Pilotage Lait contribue à la consolidation du positionnement stratégique du Groupe, en tant que pionnier et leader de l'industrie laitière en

Tunisie. Son rôle consiste à gérer les relations du Groupe avec les centres de collecte de lait et autres acteurs de la filière lait.

### COMITE DE DEVELOPPEMENT

Le Comité de Développement contribue à la croissance du Groupe, en veillant à identifier les nouvelles tendances du marché, et à concrétiser les idées innovantes en matière de produits et procédés. Ce comité veille à développer l'offre sur les différents segments d'activité, et coordonner avec les partenaires stratégiques pour un « Business Model » optimal.

### COMITE DE DIRECTION

Le Comité de Direction suit périodiquement les réalisations des filiales, pilote les performances et définit les actions correctives adéquates.

### COMITE DE PRODUCTIVITE

Les principales attributions du Comité de Productivité consistent à réaliser plus d'efficacité budgétaire et à veiller à atteindre les objectifs fixés aux moindres coûts. Ce comité propose des projets de productivité d'ordre industriel, énergétique et humain.

### COMITE FINANCE

Le Comité Finance assure le suivi de la trésorerie de l'ensemble des filiales et du Groupe, gère les relations avec les bailleurs de fonds, et met en place les plans d'actions nécessaires en matière de financement de l'exploitation et des investissements. Ce comité suit également l'exposition aux risques de taux d'intérêt et de change et les opérations de couverture.

## GESTION DES RISQUES

Depuis l'année 2019, le Groupe Délice s'est doté d'un département de gestion des risques. Le Groupe a conçu, développé et mis en place une cartographie des risques pour toutes ses filiales. Ces cartographies sont actualisées et améliorées annuellement pour atteindre les objectifs fixés, à savoir :

- L'identification et l'évaluation des risques encourus.
- La prise de décision fiable et instantanée à tous les niveaux de la hiérarchie.
- La mise en place d'un plan d'action opérationnel et ciblé en matière d'audit et d'élaboration des procédures.

Compte tenu du contexte socio-économique du pays, l'année 2022 a été une année importante en termes de gestion des risques. La standardisation des cartographies des risques et la mise en place d'un dispositif de gestion de crise, sont les principaux projets qui ont marqué l'exercice 2022. Cette démarche devrait aboutir à la mise en place d'un plan de continuité d'activité, notamment en situation de crise.

L'actualisation et l'amélioration des cartographies des risques déjà élaborées pour l'ensemble des filiales, est une opération régulière et continue.

## TYPOLOGIE DES PRINCIPAUX RISQUES

### RISQUE ECONOMIQUE

Dans le cadre de nos importations des matières premières, la volatilité des cours des devises sur le marché engendre un risque de change. Le Comité Finance gère ce risque et prend les décisions adéquates en matière de couverture.

La gestion rationnelle de la trésorerie et l'optimisation des charges financières, sont réalisées au quotidien, avec un suivi mensuel du Comité Finance. L'objectif étant de bien gérer le risque relatif à la variation des taux d'intérêts et à la hausse des charges financières.

La Direction Achat Groupe gère au quotidien le risque de volatilité des prix des matières premières, afin de s'approvisionner aux meilleurs tarifs, et de minimiser l'impact des tensions inflationnistes.

### RISQUE DE SECURITE DU SYSTEME D'INFORMATION

Les risques liés aux cyber-attaques sont de plus en plus importants. Pour faire face à ces risques, le Groupe a réussi à renouveler la certification « ISO 27001 : 2018 - Management de la Sécurité de l'Information », suite à la mise en œuvre d'une approche spécifique de gestion des risques, ainsi qu'à la mise en place d'une équipe renforcée en sécurité des systèmes d'informations.

### RISQUE LIE A LA PANDEMIE COVID-19

Face à cette pandémie, le Groupe a mis en place un ensemble de procédures et de moyens de prévention contre la propagation du virus, afin d'assurer la continuité des activités.

Le Groupe a également mis en place une stratégie de gestion des crises et incidents pour l'ensemble des filiales du Groupe.

### RISQUE ACHAT LAIT

La Direction Achat Lait a octroyé des avantages matériels et immatériels aux éleveurs et centres de collecte, afin de les soutenir pour améliorer la rentabilité et la productivité de l'activité. Ces actions ont eu un impact positif au cours de l'année 2022, comme en témoigne l'amélioration de la qualité du lait réceptionné et ce, malgré la baisse de la production du lait cru et la situation difficile que connaît le secteur.

### RISQUE RESSOURCES HUMAINES

La santé et la sécurité de nos employés restent une priorité. A cet égard, des actions de sensibilisation et de formation périodiques ont été réalisées, pour faire face à plusieurs risques qui pourraient toucher la santé de nos collaborateurs et collaboratrices.

Le Groupe travaille pour la mise à jour et l'actualisation des cartographies des risques, selon la norme ISO 30001, et la mise en place d'un système de gestion des crises et des incidents (Procédures, Application digitale, ...) au sein des différentes filiales du Groupe.





## CONTRÔLE INTERNE

Le contrôle interne est le système mis en place par le Conseil d'Administration, les dirigeants et le personnel, et qui est destiné à fournir une assurance raisonnable quant à la réalisation et optimisation des opérations, la fiabilité des informations financières et la conformité aux réglementations en vigueur.

Le Conseil d'Administration, à travers le Comité Permanent d'Audit Interne, est tenu informé des évolutions majeures du dispositif de contrôle interne, et peut procéder à tout contrôle spécifique qui lui semble opportun.



### ENVIRONNEMENT DE CONTRÔLE INTERNE DU GROUPE DÉLICE

L'environnement de contrôle du Groupe Délice repose principalement sur le dispositif suivant :

- **Manuel de procédures** : Le Groupe Délice est doté d'un manuel de procédures qui régit l'ensemble des processus de gestion des différentes filiales. Ces procédures sont en perpétuelle mise à jour par le Département Organisation Groupe, suite aux recommandations d'audit, ou à la demande des différentes structures du Groupe.
- **Audit Interne** : Le Groupe Délice dispose d'une Direction Audit Interne, qui procède à des audits planifiés des différentes fonctions de l'ensemble des filiales du Groupe, et à des audits inopinés à la demande de la Direction Générale. Elle assure également le suivi des recommandations émises dans les rapports de contrôle interne des commissaires aux comptes. La Direction Audit rend compte au Comité Permanent d'Audit Interne, qui se réunit au moins 4 fois par an.

- **Comité Permanent d'Audit Interne** : Le Groupe Délice s'appuie sur un Comité Permanent d'Audit Interne, issu du Conseil d'Administration et présidé par un Administrateur Indépendant, pour vérifier la pertinence et l'adéquation du système de contrôle interne mis en place avec les objectifs du Groupe.
- **Risk Management** : Le Groupe Délice est doté d'un département « Risk Management », qui s'occupe de l'identification, de l'évaluation et de la gestion des risques des différents processus des filiales du Groupe. Ce département a élaboré une cartographie détaillée des risques fin 2021, qui a été la base du planning des audits planifiés pour l'année 2022.
- **Sécurité des systèmes d'informations** : Le Groupe Délice a obtenu en 2020, la certification ISO/IEC 27001 - Information Security Management - ISO, portant sur la sécurité des systèmes d'informations des différentes filiales du Groupe. Cette certification a été reconduite avec succès en 2021 et 2022.



# PERFORMANCE DU TITRE





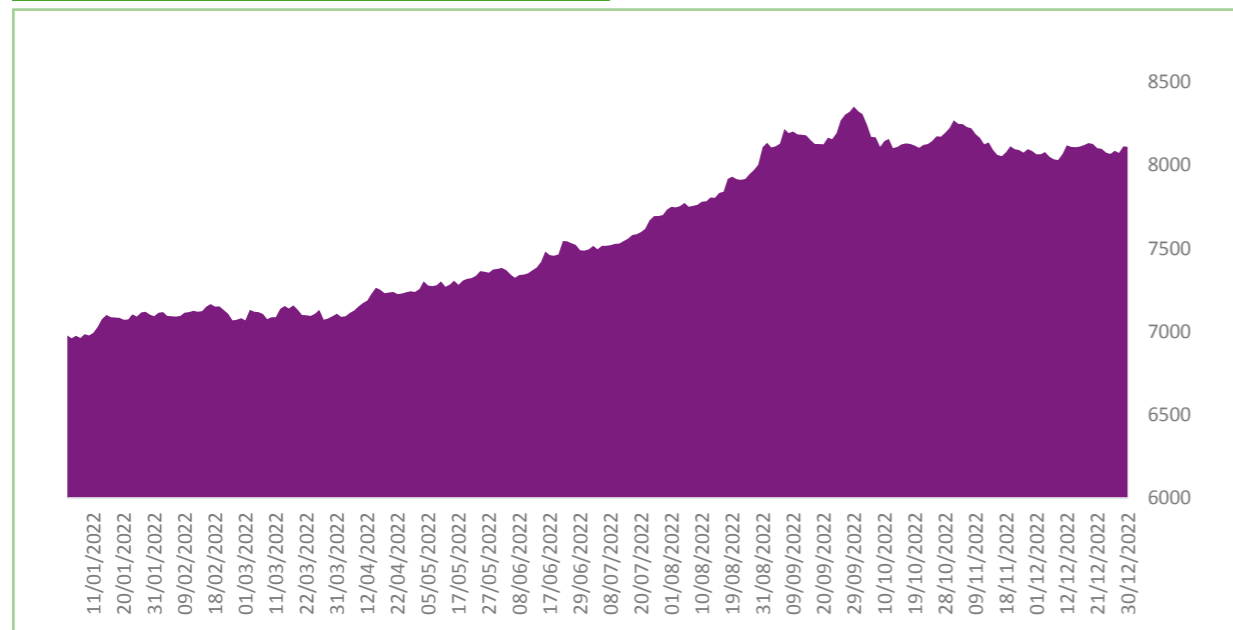
## 2022 EN BOURSE

La Bourse de Tunis a clôturé l'année 2022 avec une hausse de **15,10%**, contre une hausse de **2,34%** une année auparavant. Cette évolution est expliquée essentiellement par les bonnes performances des banques et l'augmentation des montants des dividendes distribués. Au cours des neuf premiers mois de l'année 2022, l'indice phare de la Bourse de Tunis a enregistré une hausse mensuelle continue, sauf pour le mois de février, où il a subi une légère baisse de **0,18%**. Le TUNINDEX a atteint un plus haut le 29 septembre, avec une hausse de **18,52%** depuis le début de l'année, à **8 351,17 points**.

La situation socio-économique du pays et l'incertitude quant à l'aboutissement d'un accord avec le FMI, ont inversé cette tendance haussière durant les mois d'octobre et novembre, où le TUNINDEX a baissé de **1,20%** et **1,68%** respectivement. Le mois de décembre a vu l'indice rebondir et augmenter de **0,31%**, clôturant ainsi l'exercice 2022 sur une hausse de **15,10%**, à **8 109,68 points**.

Le TUNINDEX20, composé des **20** plus grandes capitalisations boursières en Tunisie, a répliqué la tendance du TUNINDEX et a affiché un taux de croissance de **18,09%**, atteignant ainsi **3 592,21 points** à fin 2022.

Evolution du TUNINDEX  
Du 01/01/2022 au 31/12/2022



Le bilan des indices sectoriels est globalement positif. En effet, sur les **5** indices sectoriels, seul le secteur des « Biens de Consommation » a accusé une baisse durant l'exercice 2022. L'indice des « Sociétés Financières » a affiché la plus forte hausse, avec un taux de croissance de **33,66%**, suivi par les indices « Matériaux de Base » avec **12,54%**, « Industries » avec **11,83%** et « Services aux consommateurs » avec **7,98%**.

Concernant le volume des échanges, une quasi-stagnation des flux de capitaux sur le marché des actions a été enregistrée. En effet, le volume des échanges sur l'ensemble de la cote de la Bourse a augmenté de **5,7%** en 2022, pour atteindre **1 767 millions de Dinars**, contre **1 672 millions de Dinars** en 2021, soit un volume quotidien moyen de **6,9 millions de Dinars**, contre **6,7 millions de Dinars** en 2021.

A fin 2022, la capitalisation boursière du marché a enregistré une légère hausse de **3,3%**, soit de **767 millions de Dinars**, pour s'établir à **24 029 millions de Dinars**, contre **23 262 millions de Dinars** à la fin de l'année 2021, et ce malgré l'admission de deux nouvelles sociétés à la Bourse de Tunis. La première réalisée au mois de mars de la « Société Tunisienne d'Automobiles - STA » et la deuxième de la société « Assurances Maghreb Vie », au mois de décembre 2022.

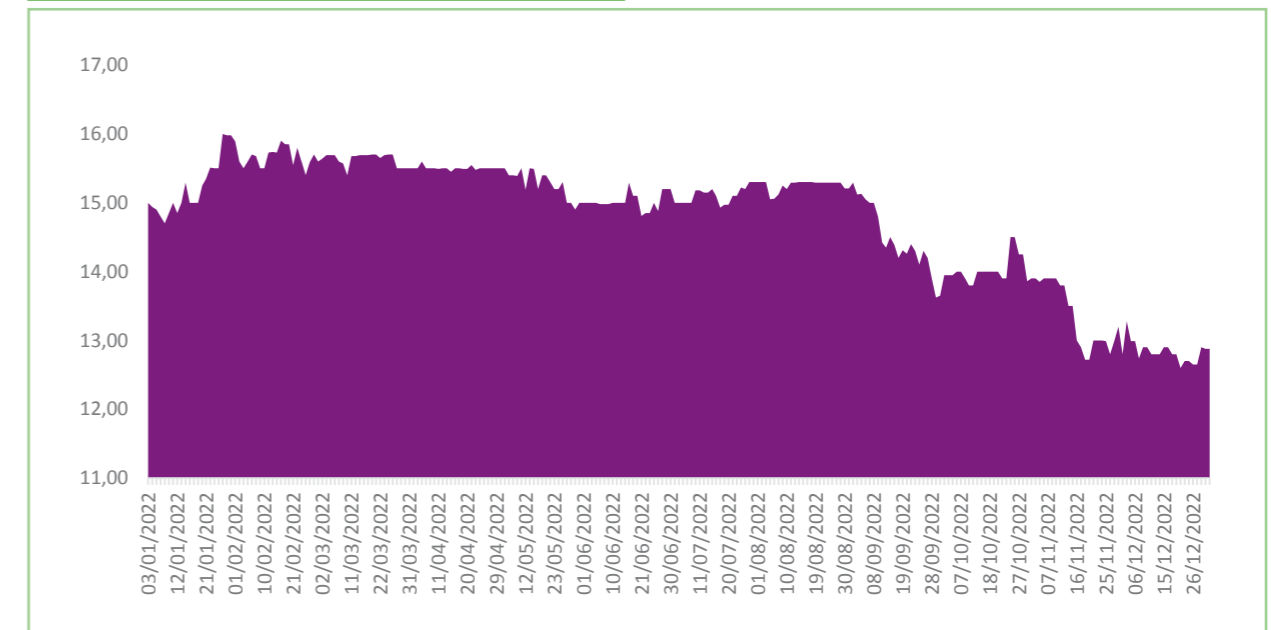


## DÉLICE HOLDING EN BOURSE

Le titre Délíce Holding a enregistré en 2022 une baisse de **14,1%**, et a clôturé l'exercice à un cours de **12,880 Dinars**, contre **15 Dinars** fin 2021. Le titre a enregistré un plus haut de **16 Dinars** en janvier 2022, contre un plus bas de **12,600 Dinars** enregistré en décembre 2022.

A fin 2022, la capitalisation boursière de Délíce Holding s'est élevée à **707,2 millions de Dinars**, et a représenté **2,9%** de la capitalisation du marché Tunisien.

Evolution du titre DELICE HOLDING en 2022  
En Dinars Tunisiens  
Du 01/01/2022 au 31/12/2022





# ETATS FINANCIERS INDIVIDUELS





## BILAN

ARRÊTÉ AU 31 DECEMBRE 2022  
(UNITE : En Dinars)

	31/12/2022	31/12/2021
<b>ACTIFS</b>		
<b>ACTIFS NON COURANTS</b>		
Immobilisations incorporelles	35 218	35 218
Moins : amortissements	(35 218)	(35 218)
	-	-
Immobilisations corporelles	570 943	624 143
Moins : amortissements	(311 944)	(258 730)
	<b>259 000</b>	<b>365 413</b>
Immobilisations financières	573 173 188	567 570 688
Moins : Provisions	-	(2 000 000)
	<b>573 173 188</b>	<b>565 570 688</b>
<b>TOTAL DES ACTIFS NON COURANTS</b>	<b>573 432 188</b>	<b>565 936 101</b>
<b>ACTIFS COURANTS</b>		
Clients et comptes rattachés	1 012 810	3 433 154
Autres Actifs courants	9 865 280	1 891 894
Placements et autres actifs financiers	-	2 000 000
Liquidités et équivalents de liquidités	2 116 698	9 062 610
<b>TOTAL DES ACTIFS COURANTS</b>	<b>12 994 788</b>	<b>16 387 658</b>
<b>TOTAL DES ACTIFS</b>	<b>586 426 976</b>	<b>582 323 759</b>
<b>CAPITAUX PROPRES ET PASSIFS</b>		
<b>CAPITAUX PROPRES</b>		
Capital social	549 072 620	549 072 620
Réserve légale	9 978 570	8 907 614
Résultats Reportés	32 479	63 000
Réserves et primes liées au capital	324	324
<b>TOTAL DES CAPITAUX PROPRES AVANT RESULTAT</b>	<b>559 083 993</b>	<b>558 043 558</b>
Résultat de l'exercice	<b>23 926 803</b>	<b>21 356 122</b>
<b>TOTAL DES CAPITAUX PROPRES AVANT AFFECTATION</b>	<b>583 010 796</b>	<b>579 399 680</b>
<b>PASSIFS</b>		
<b>PASSIFS NON COURANTS</b>		
Provisions pour risques et charges	455 150	365 804
<b>PASSIFS COURANTS</b>		
Fournisseurs et Comptes rattachés	420 700	188 299
Autres passifs courants	2 540 330	2 369 976
<b>TOTAL DES PASSIFS</b>	<b>3 416 180</b>	<b>2 924 079</b>
<b>TOTAL CAPITAUX PROPRES ET PASSIFS</b>	<b>586 426 976</b>	<b>582 323 759</b>

## ETAT DE RESULTAT

ARRÊTÉ AU 31 DECEMBRE 2022  
(UNITE : En Dinars)

	31/12/2022	31/12/2021
<b>PRODUITS D'EXPLOITATION</b>		
Dividendes	23 562 430	20 942 799
Management fees	2 370 526	5 135 917
<b>TOTAL DES PRODUITS D'EXPLOITATION</b>	<b>25 932 956</b>	<b>26 078 716</b>
<b>CHARGES D'EXPLOITATION</b>		
Achats services et prestations	166 328	108 618
Charges de Personnel	1 649 635	3 607 506
Dotations aux amortissements et aux provisions	(1 804 241)	779 749
Autres Charges d'exploitation	560 525	550 187
<b>TOTAL DES CHARGES D'EXPLOITATION</b>	<b>572 247</b>	<b>5 046 060</b>
<b>RESULTAT D'EXPLOITATION</b>	<b>25 360 709</b>	<b>21 032 656</b>
Produits des placements	572 136	456 095
Autres gains ordinaires	-	11 462
Autres pertes ordinaires	(2 000 000)	-
<b>RESULTAT DES ACTIVITES ORDINAIRES AVANT IMPOT</b>	<b>23 932 845</b>	<b>21 500 213</b>
Impôt sur les bénéfices	(5 642)	(135 085)
Contribution Sociale de Solidarité	(400)	(9 006)
<b>RESULTAT NET DE L'EXERCICE</b>	<b>23 926 803</b>	<b>21 356 122</b>

## ETAT DES FLUX DE TRESORERIE

ARRÊTÉ AU 31 DECEMBRE 2022  
(UNITE : En Dinars)

	2022	2021
<b>FLUX DE TRÉSORERIE LIÉS À L'EXPLOITATION</b>		
Résultat net	23 926 803	21 356 122
Ajustements pour :		
* Amortissements et provisions	(1 804 241)	779 749
* Variation des :		
Créances	2 420 344	(1 307 850)
Autres actifs courants	(7 973 386)	7 680 953
Fournisseurs d'exploitation	232 401	170 566
Autres passifs courants	(1 097 980)	847 414
Réduction de valeur titres Zitouna Tamkeen	2 000 000	-
<b>FLUX DE TRÉSORERIE PROVENANT DE (AFFECTÉS À) L'EXPLOITATION</b>	<b>17 703 941</b>	<b>29 526 954</b>
<b>FLUX DE TRÉSORERIE LIÉS AUX ACTIVITÉS D'INVESTISSEMENT</b>		
Décassements provenant de l'acquisition d'immobilisations corporelles et incorporelles	-	(192 580)
Décassements provenant de l'acquisition d'immobilisations financières	(7 602 500)	(8 171 520)
<b>FLUX DE TRÉSORERIE PROVENANT DES (AFFECTÉS AUX) ACTIVITÉS D'INVESTISSEMENT</b>	<b>(7 602 500)</b>	<b>(8 364 100)</b>
<b>FLUX DE TRÉSORERIE LIÉS AUX ACTIVITÉS DE PLACEMENT</b>	<b>2 000 000</b>	<b>7 000 000</b>
<b>FLUX DE TRÉSORERIE LIÉS AUX ACTIVITÉS DE FINANCEMENT</b>		
Dividendes et autres distributions	(19 047 353)	(20 315 688)
<b>FLUX DE TRÉSORERIE PROVENANT DES (AFFECTÉS AUX) ACTIVITÉS DE FINANCEMENT</b>	<b>(19 047 353)</b>	<b>(20 315 688)</b>
<b>VARIATION DE TRÉSORERIE</b>	<b>(6 945 912)</b>	<b>7 847 166</b>
Trésorerie au début de l'exercice	9 062 610	1 215 444
Trésorerie à la clôture de l'exercice	2 116 698	9 062 610





# ETATS FINANCIERS CONSOLIDÉS



## BILAN CONSOLIDE

ARRÊTÉ AU 31 DECEMBRE 2022  
(UNITÉ : En Dinars)

	31/12/2022	31/12/2021
<b>ACTIFS</b>		
<b>ACTIFS NON COURANTS</b>		
Immobilisations incorporelles	6 899 131	6 499 706
Amortissements Immobilisations incorporelles	(5 760 424)	(5 266 185)
	<b>1 138 707</b>	<b>1 233 521</b>
Immobilisations corporelles	694 675 010	666 117 891
Amortissements immobilisations corporelles	(407 376 770)	(362 296 575)
	<b>287 298 240</b>	<b>303 821 316</b>
Immobilisations financières	3 552 821	5 584 110
Provisions pour dépréciation des immobilisations financières	(82 122)	(2 027 572)
	<b>3 470 699</b>	<b>3 556 538</b>
Autres actifs non courants	-	77 450
Actifs d'impôts différés	4 989 105	4 610 375
<b>TOTAL DES ACTIFS NON COURANTS</b>	<b>296 896 751</b>	<b>313 299 200</b>
<b>ACTIFS COURANTS</b>		
Stocks	145 867 993	140 848 268
Provisions pour dépréciation des stocks	(13 878 752)	(14 020 326)
	<b>131 989 241</b>	<b>126 827 942</b>
Clients et comptes rattachés	36 229 219	42 570 921
Provisions dépréciation des clients	(6 089 530)	(7 501 854)
	<b>30 139 689</b>	<b>35 069 067</b>
Autres actifs courants	248 244 453	154 107 169
Provisions dépréciation des autres actifs courants	(2 875 224)	(2 473 424)
	<b>245 369 229</b>	<b>151 633 745</b>
Placements et autres actifs financiers	51 547 110	17 632 453
Liquidités et équivalents de liquidités	59 162 798	63 946 637
<b>TOTAL DES ACTIFS COURANTS</b>	<b>518 208 067</b>	<b>395 109 844</b>
<b>TOTAL ACTIFS</b>	<b>815 104 818</b>	<b>708 409 044</b>

## BILAN CONSOLIDE

ARRÊTÉ AU 31 DECEMBRE 2022  
(UNITÉ : En Dinars)

	31/12/2022	31/12/2021
<b>CAPITAUX PROPRES ET PASSIFS</b>		
Capital social	549 072 620	549 072 620
Réserves de restructuration	(472 190 804)	(472 190 804)
Réserves consolidés	193 021 304	143 147 025
<b>TOTAL CAPITAUX PROPRES CONSOLIDÉS AVANT RÉSULTAT DE L'EXERCICE</b>	<b>269 903 120</b>	<b>220 028 841</b>
Résultat de l'exercice	78 543 635	70 352 493
<b>TOTAL CAPITAUX PROPRES CONSOLIDÉS</b>	<b>348 446 755</b>	<b>290 381 334</b>
Intérêts des minoritaires	15 742 514	13 765 850
<b>TOTAL CAPITAUX PROPRES CONSOLIDÉS ET INTÉRÊTS MINORITAIRES</b>	<b>364 189 269</b>	<b>304 147 184</b>
<b>PASSIFS NON COURANTS</b>		
Emprunts	121 411 794	128 812 489
Provisions pour risques et charges	37 117 820	27 934 475
Passifs d'impôts différés	9 977 535	6 227 650
<b>TOTAL DES PASSIFS NON COURANTS</b>	<b>168 507 149</b>	<b>162 974 614</b>
<b>PASSIFS COURANTS</b>		
Fournisseurs et comptes rattachés	152 436 335	144 756 817
Autres passifs courants	47 902 007	45 756 425
Concours bancaires et autres passifs financiers	82 070 058	50 774 004
<b>TOTAL DES PASSIFS COURANTS</b>	<b>282 408 400</b>	<b>241 287 246</b>
<b>TOTAL PASSIFS</b>	<b>450 915 549</b>	<b>404 261 860</b>
<b>TOTAL CAPITAUX PROPRES ET PASSIFS</b>	<b>815 104 818</b>	<b>708 409 044</b>

## ETAT DE RESULTAT CONSOLIDE

ARRÊTÉ AU 31 DECEMBRE 2022  
(UNITE : En Dinars)

	31/12/2022	31/12/2021
Revenus	1 266 872 997	1 164 933 467
Autres produits d'exploitation	17 938 770	21 248 618
<b>TOTAL PRODUITS D'EXPLOITATION</b>	<b>1 284 811 767</b>	<b>1 186 182 085</b>
Variation des stocks des produits finis et des encours	(24 947 552)	(10 496 965)
Achats consommés	(921 637 007)	(849 093 144)
Charges de personnel	(99 001 361)	(98 882 015)
Dotations aux amortissements et aux provisions	(55 025 595)	(58 002 228)
Autres charges d'exploitation	(84 907 408)	(86 443 206)
<b>TOTAL DES CHARGES D'EXPLOITATION</b>	<b>(1 185 518 923)</b>	<b>(1 102 917 558)</b>
<b>RÉSULTAT D'EXPLOITATION</b>	<b>99 292 844</b>	<b>83 264 527</b>
Charges financières nettes	(11 990 126)	(9 835 686)
Produits financiers	6 945 805	2 985 233
Autres gains ordinaires	1 105 807	4 487 640
Autres pertes ordinaires	(2 145 705)	(1 086 704)
<b>RÉSULTAT DES ACTIVITÉS ORDINAIRES AVANT IMPÔT</b>	<b>93 208 625</b>	<b>79 815 009</b>
Impôts sur les bénéfices	(7 605 896)	(4 975 441)
Impôt différé	(3 371 155)	(2 491 336)
Contribution sociale de solidarité	(1 360 972)	(301 694)
<b>RÉSULTAT DES ACTIVITÉS ORDINAIRES APRÈS IMPÔT</b>	<b>80 870 602</b>	<b>72 046 538</b>
Éléments extraordinaires	-	(41 964)
<b>RÉSULTAT NET DE L'EXERCICE</b>	<b>80 870 602</b>	<b>72 004 574</b>
Part revenant aux intérêts minoritaires	2 326 967	1 652 081
<b>RÉSULTAT NET CONSOLIDÉ (PART REVENANT AU GROUPE)</b>	<b>78 543 635</b>	<b>70 352 493</b>
Nombre moyen des actions	54 907 262	54 907 262
<b>BÉNÉFICE PAR ACTION</b>	<b>1,430</b>	<b>1,281</b>

## ETAT DE FLUX DE TRESORERIE CONSOLIDE

ARRÊTÉ AU 31 DECEMBRE 2022  
(UNITE : En Dinars)

	2022	2021
<b>RÉSULTAT NET (GROUPE)</b>	<b>78 543 635</b>	<b>70 352 493</b>
Ajustement pour :		
* Part revenant aux intérêts minoritaires	2 326 967	1 652 081
* Amortissements, Provisions & Reprises de provisions	55 025 595	58 002 228
* Variation des :		
- Stocks	(5 019 725)	15 384 555
- Créances clients	6 341 702	(6 951 319)
- Autres actifs	(94 137 284)	(47 528 073)
- Fournisseurs et autres dettes	8 181 629	11 889 599
- Autres passifs courants	2 145 584	(847 731)
- Autres éléments sans incidence sur la trésorerie	1 662 093	5 038 908
- Quote-part subvention d'investissement	1 414 748	1 982 745
<b>FLUX DE TRÉSORERIE PROVENANT DE (AFFECTÉS À) L'EXPLOITATION</b>	<b>56 484 944</b>	<b>108 975 488</b>
Variation de trésorerie provenant de l'acquisition et des cessions des immobilisations corp. & incorporelles	(25 214 452)	(32 067 034)
Variation de trésorerie provenant des immobilisations financières	31 289	(1 477 728)
<b>FLUX DE TRÉSORERIE PROVENANT DES (AFFECTÉS AUX) ACTIVITÉS D'INVESTISSEMENT</b>	<b>(25 183 163)</b>	<b>(33 544 762)</b>
<b>FLUX DE TRÉSORERIE PROVENANT DES (AFFECTÉS AUX) ACTIVITÉS DE PLACEMENT</b>	<b>(33 546 913)</b>	<b>(17 000 000)</b>
Encaissements suite à l'émission d'actions	-	2 500 120
Dividendes et autres distributions	(23 937 268)	(20 315 687)
Variation de trésorerie provenant des emprunts	21 101 503	(36 147 555)
<b>FLUX DE TRÉSORERIE PROVENANT DES (AFFECTÉS AUX) ACTIVITÉS DE FINANCEMENT</b>	<b>(2 835 765)</b>	<b>(53 963 122)</b>
<b>VARIATION DE TRÉSORERIE</b>	<b>(5 080 897)</b>	<b>4 467 603</b>
<b>TRÉSORERIE AU DÉBUT DE L'EXERCICE</b>	<b>59 187 800</b>	<b>54 720 197</b>
<b>TRÉSORERIE À LA CLÔTURE DE L'EXERCICE</b>	<b>54 106 903</b>	<b>59 187 800</b>



# AUTRES INFORMATIONS



## ACTIVITE DES SOCIETES DONT DELICE HOLDING ASSURE LE CONTROLE

<p><b>La Centrale Laitière du Cap-Bon, « CLC »</b> société anonyme, au capital de 39 960 000 Dinars, divisé en 360 000 actions nominatives de 111 Dinars chacune, inscrite au registre national des entreprises sous le numéro de l'identifiant unique 28745H, ayant son siège social au Km 1 route de Menzel Bouzelfa, Soliman, Gouvernorat de Nabeul.</p>	<p>La société a pour objet la fabrication et la vente du lait et dérivés « fromage et autres dérivés de produits laitiers ».</p>
<p><b>La Centrale Laitière du Nord « CLN »</b> société anonyme, au capital de 32 000 000 Dinars, divisé en 320 000 actions nominatives de 100 Dinars chacune, inscrite au registre national des entreprises sous le numéro de l'identifiant unique 909923K, ayant son siège social à l'immeuble Joumena zone d'activité Kheireddine la Goulette Tunis.</p>	<p>La société a pour objet la fabrication et la vente du lait et dérivés « fromage et autres dérivés de produits laitiers ».</p>
<p><b>La Société des Boissons du Cap-Bon « SBC »</b>, société anonyme, au capital de 32 604 000 Dinars, divisé en 114 000 actions nominatives de 286 Dinars chacune, inscrite au registre national des entreprises sous le numéro de l'identifiant unique 783152/T ayant son siège social au km1 route de Menzel Bouzelfa Soliman, Gouvernorat de Nabeul.</p>	<p>La société a pour objet la fabrication, le stockage, le reconditionnement, la commercialisation des boissons (non alcoolisées) de toute nature et principalement les jus, les boissons gazeuses et non gazeuses et celles à base de fruits.</p>
<p><b>La Centrale Laitière de Sidi Bouzid « CLSB »</b>, société anonyme, au capital de 85 800 000 Dinars, divisé en 780 000 actions nominatives de 110 Dinars chacune, inscrite au registre national des entreprises sous le numéro de l'identifiant unique 1201903/H, ayant son siège social à l'immeuble Joumena, zone d'activité Kheireddine la Goulette Tunis.</p>	<p>La société a pour objet la fabrication et la vente du lait et dérivés « fromage et autres dérivés de produits laitiers ».</p>
<p><b>La Société Delta Plastic « DP »</b>, société à responsabilité limitée, au capital de 1 635 920 Dinars, divisé en 11 440 parts sociales de 143 Dinars chacune, inscrite au registre national des entreprises sous le numéro de l'identifiant unique 779069W, ayant son siège social au km1 route de Menzel Bouzelfa Soliman, Gouvernorat de Nabeul.</p>	<p>La production, la fabrication, le stockage, la commercialisation des moules, des produits en plastique, des bouteilles et des emballages en plastique et notamment en PEHD.</p>
<p><b>La Société Tunisienne des Industries Alimentaires « STIAL »</b>, société anonyme, au capital de 27 625 000 divisé en 2 125 000 actions nominatives de 13 Dinars chacune, inscrite au registre national des entreprises sous le numéro de l'identifiant unique 9546W, ayant son siège social au Km1, Route de Menzel Bouzelfa 8020 Soliman, Gouvernorat de Nabeul.</p>	<p>La société a pour objet la fabrication et la vente du lait et dérivés « yaourt, fromage et autres dérivés de produits laitiers ».</p>
<p><b>La Société de Commerce et de Gestion « SOCOGES »</b>, société à responsabilité limitée, au capital de 2 100 000 Dinars, divisé en 21 000 parts sociales de 100 Dinars chacune, inscrite au registre national des entreprises sous le numéro de l'identifiant unique 028718E ayant son siège social au Km1, Route de Menzel Bouzelfa 8020 Soliman, Gouvernorat de Nabeul.</p>	<p>Toutes opérations relatives au groupement, au stockage et à la livraison de marchandises, ainsi que toutes les activités se rapportant au transport, au chargement, au déchargement, à l'emballage, au montage au contrôle de la qualité et au suivi de la clientèle.</p>
	<p>Toutes opérations de transport et de logistique, transport de marchandises pour le compte d'autrui uni modal et intermodal, ligne nationale et internationale.</p>
	<p>Assistance technique et logistique, entreposage et stockage ; Gestion de marchandises pour compte d'autrui dans ses propres entrepôts et ceux d'autrui.</p>
<p><b>La Société DELICE DES EAUX MINERALES « SDEM »</b>, Société Anonyme au capital de 42 004 000 Dinars, divisé en 4 200 400 actions nominatives de 10 Dinars chacune, inscrite au registre national des entreprises sous le numéro de l'identifiant unique IU : 1621329/L, ayant son siège social l'immeuble Joumena zone d'activité Kheireddine la Goulette Tunis.</p>	<p>La société a pour objet l'exploitation, le conditionnement, la mise en bouteille, la production des eaux minérales, eaux de source, eaux de table, boissons rafraichissantes sans alcool, et la commercialisation tant à l'exportation que sur le marché intérieur de l'ensemble de ses produits.</p>
<p><b>La Compagnie Fromagère « CF »</b>, Société anonyme au capital social de 29 311 240 Dinars divisé en 209 366 actions de 140 Dinars chacune, inscrite au registre national des entreprises sous le numéro de l'identifiant unique IU 1045791/V, ayant son siège social au Berges du lac, Rue Lac Léman - Immeuble le Dôme - 1053, Tunis.</p>	<p>La société a pour objet la fabrication et la vente du lait et dérivés « fromage et autres dérivés de produits laitiers ».</p>
<p><b>GDI LISSADIRAT SUARL</b> - au capital social de 150 000 Dinars, divisé en 15 000 parts sociales de 10 Dinars chacune inscrite au registre national des entreprises sous le numéro de l'identifiant unique IU 1732333/Y, ayant son siège social à l'immeuble Joumena zone d'activité Kheireddine, la Goulette 2060 -Tunis.</p>	<p>Exportations et importations et opérations de négoce international et de courtage.</p>
<p><b>DELICE ACADEMY SARL</b> - au capital social de 5 000 Dinars, divisé en 500 parts sociales de 10 Dinars chacune, inscrite au registre national des entreprises sous le numéro de l'identifiant unique IU 1748300V, ayant son siège social à l'immeuble Joumena zone d'activité Kheireddine, la Goulette 2060 -Tunis;</p>	<p>Formation et éducation professionnelle et technique des employés du groupe DELICE HOLDING.</p>



## PRISES DE PARTICIPATION OU LES ALIENATIONS

Courant l'exercice 2022, la Société Délice Holding a racheté 65 500 actions de la Centrale Laitière du Cap-Bon (CLC) auprès d'Amen Bank.

Courant l'exercice 2022, la Société Délice Holding n'a enregistré aucune aliénation.



## RENSEIGNEMENTS RELATIFS A LA REPARTITION DU CAPITAL ET DES DROITS DE VOTE

Le capital de la société s'élève à 549 072 620 DT au 31/12/2022, composé de 54 907 262 actions d'une valeur nominale de 10 dinars.

Capital Social	549 072 620 dinars
Nombre d'actions	54 907 262 actions
Nominal	10 dinars
Forme d'actions	Nominative
Catégorie	Ordinaire
Libération	Intégrale

Le nombre d'actions comportant un droit de vote est de **54 907 262** actions.



## REPARTITION DU CAPITAL (ACTIONNAIRES QUI DETIENNENT PLUS DE 5% DU CAPITAL)

Raison Sociale	Identifiant Unique	Solde	%
MEDDEB CONSULTING SARL	1299352G	46 671 144	85,0%
STE AGRICOLE EL HADAYEK	0035626T	3 335 477	6,1%



## INFORMATIONS SUR LES CONDITIONS D'ACCES A L'ASSEMBLEE GENERALE

Le propriétaire de dix (10) actions nominatives au moins, doit pour avoir le droit d'assister ou de se faire représenter aux Assemblées Générales :

1. Être inscrit sur le registre des actionnaires.
2. Justifier son identité, ou s'y faire représenter et ce, après la présentation de l'attestation de propriété prouvant l'acquisition de 10 actions au moins.



## RACHAT D'ACTIONS, NATURE ET CADRE LEGAL DE L'OPERATION

Aucune opération de rachat n'a été conclue au cours de l'exercice **2022**.



## REGLES APPLICABLES A LA NOMINATION ET AU REMPLACEMENT DES MEMBRES DU CONSEIL D'ADMINISTRATION

1. La qualité d'actionnaire n'est pas requise pour être membre du conseil d'administration d'une société anonyme.
2. L'administrateur de la société anonyme doit, dans un délai d'un mois à compter de sa prise de fonction, aviser le représentant légal de la Société de sa désignation au poste de gérant, administrateur, président directeur général, directeur général ou de membre de directoire ou de conseil de surveillance d'une autre société. Le représentant légal de la société doit en informer l'Assemblée Générale Ordinaire des actionnaires dans sa réunion la plus proche.
3. La durée des fonctions des Administrateurs est de trois années, chaque année s'entend de l'intervalle entre deux Assemblées Ordinaires annuelles consécutives.
4. En cas de vacance d'un poste au conseil d'administration, suite à un décès, une incapacité physique, une démission ou à la survenance d'une incapacité juridique, le conseil d'administration peut, entre deux Assemblées générales, procéder à des nominations à titre provisoire à ratifier par la prochaine Assemblée Générale Ordinaire. Au cas où l'approbation n'aurait pas lieu, les délibérations prises et les actes entrepris par le conseil n'en seront pas moins valables.
5. L'administrateur nommé en remplacement d'un autre ne demeure en fonction que pendant le temps restant à courir de l'exercice de son prédécesseur.
6. La société opte pour la dissociation entre les fonctions de Président du Conseil d'Administration et celles de Directeur Général, en conformité avec les dispositions des articles 215 à 221 du Code des Sociétés Commerciales. Le Conseil d'Administration nomme parmi ses membres un Président du Conseil d'Administration et un Directeur Général, qui doivent être des personnes physiques.
7. Le Président du Conseil d'Administration doit être actionnaire de la société.
8. Le Président du Conseil possède les pouvoirs les plus étendus pour agir partout où besoin sera dans le cadre des dispositions légales et réglementaires et dans les conditions prévues par les Statuts.
9. Le président du Conseil d'Administration dispose d'une voix prépondérante en cas de partage des votes.
10. En cas d'empêchement temporaire du Président du Conseil d'Administration, le Conseil d'Administration peut déléguer un de ses membres dans ces fonctions. Cette délégation est donnée pour une durée limitée.
11. Le Conseil désigne aussi la personne devant remplir les fonctions de secrétariat et qui peut être prise même en dehors des administrateurs.





## PRINCIPALES DELEGATIONS EN COURS DE VALIDITE ACCORDEES PAR L'ASSEMBLEE GENERALE AUX ORGANES D'ADMINISTRATION ET DE DIRECTION

1. Délégation au Conseil d'Administration en vue de permettre à la Société d'intervenir sur ses propres actions, afin d'acheter et de revendre les actions propres de la société constituant son capital social, dans le cadre de la réglementation en vigueur, en vue de réguler son cours boursier sur le marché avec les pouvoirs au Conseil d'Administration de fixer les prix maximums d'achat et minimums de revente, le nombre maximum des actions à acquérir et le délai dans lequel l'acquisition doit être effectuée et l'autorise à utiliser les réserves extraordinaires pour la couverture des moins-values pouvant être constatées.
2. Aucune opération de rachat n'a été effectuée par la Société depuis l'octroi de cette délégation au Conseil d'Administration.



## DISPOSITIONS STATUTAIRES CONCERNANT L'AFFECTATION DES RESULTATS

Le bénéfice distribuable est constitué du résultat comptable net majoré ou minoré des résultats reportés des exercices antérieurs, et ce, après déduction de ce qui suit :

1. Une fraction égale à 5% du résultat à affecter du bénéfice déterminé comme ci-dessus indiqué au titre de réserves légales. Ce prélèvement cesse d'être obligatoire lorsque la réserve légale atteint le dixième du capital social.
2. La réserve prévue par les textes législatifs spéciaux, dans la limite des taux qui y sont fixés.
3. Les réserves statutaires.



## TABLEAU D'EVOLUTION DES CAPITAUX ET DES DIVIDENDES VERSES AU TITRE DES TROIS DERNIERS EXERCICES

	Capital social	Réserves de restructuration	Réserves consolidées	Résultat de l'exercice	Total des capitaux propres (part du groupe)	Intérêts des minoritaires/réserves	Intérêts des minoritaires/résultat	Total des capitaux propres
<b>Capitaux propres consolidés au 31 décembre 2020</b>	549 072 620	(472 190 804)	106 449 965	57 816 018	241 147 799	9 128 930	417 611	250 694 340
Affectation résultat			57 816 018	(57 816 018)		417 611	(417 611)	-
Distribution des dividendes			(20 315 688)		(20 315 688)	(121)		(20 315 809)
Subvention d'investissement			(806 015)		(806 015)	25 976		(780 040)
Variation du pourcentage d'intérêt			2 746		2 746	41 253		43 999
Augmentation du capital						2 500 120		2 500 120
Résultat consolidé de l'exercice 2021				70 352 493	70 352 493		1 652 081	72 004 574
<b>Capitaux propres consolidés au 31 décembre 2021</b>	549 072 620	(472 190 804)	143 147 025	70 352 493	290 381 334	12 113 769	1 652 081	304 147 184
Affectation résultat			70 352 493	(70 352 493)		1 652 081	(1 652 081)	-
Distribution des dividendes			(19 082 813)		(19 082 813)	(330 957)		(19 413 770)
Subvention d'investissement			(1 395 402)		(1 395 402)	(19 346)		(1 414 748)
Variation du pourcentage d'intérêt								
Augmentation du capital								
Résultat consolidé de l'exercice 2022				78 543 635	78 543 635		2 326 967	80 870 602
<b>Capitaux propres consolidés au 31 décembre 2022</b>	549 072 620	(472 190 804)	193 021 304	78 543 635	348 446 755	13 415 547	2 326 967	364 189 269





## INFORMATIONS DE CONTACT

Raison sociale :	Société Délice Holding
Capital social :	549 072 620 DT
Forme juridique :	Société anonyme
Identifiant Unique :	1299178 L/A/M/000
Site Web :	<a href="http://www.delice.tn">http://www.delice.tn</a>
Personne à contacter :	M. Ali SFAR
Fonction :	Responsable Analyse & Communication Financière
E-mail :	<a href="mailto:ali.sfar@groupeDelice.com.tn">ali.sfar@groupeDelice.com.tn</a>
Tél :	+216 98 16 36 00
Fax :	+216 71 96 41 17
Adresse :	Immeuble Joumena, Zone d'activité Kheïreddine, la Goulette - Tunis.



## OBJET SOCIAL

- La promotion des investissements par l'acquisition, la souscription, la gestion, la cession et l'apport, sous toute forme de valeurs mobilières dans toutes sociétés ou entités juridiques Tunisiennes ou étrangères créées ou à créer, le tout directement ou indirectement, notamment par voie de création de société et/ou de toute autre entité juridique, de souscription, ou d'achat de valeurs mobilières ou de droits sociaux, d'apport, de fusion, d'alliance ou d'association en participation.
- L'assistance, l'étude, et le conseil.
- Le marketing et engineering financier, comptable, juridique et autres.
- Toutes opérations commerciales, financières, mobilières ou immobilières se rattachant directement ou indirectement aux objets ci-dessous ou à tous autres objets similaires.



[www.delice.tn](http://www.delice.tn)